

MEMÒRIA DE LA INTERVENCIÓ ARQUEOLÒGICA

**CARRER DE LA BÒRIA, 13-17 /
CARRER DE L'ARC DE SANT
ONOFRE, 3**

Districte de ciutat Vella – Barcelona (Barcelonès)

5 de gener de 2022

R/N 470 K121 NB 2022/1-36081

004/2021



Cararqueòlegs SL

ÍNDEX

1. Fitxa tècnica	3
2. Introducció, motivació i objectius	4
3. Situació i context geogràfic	5
4. Context històric i antecedents arqueològics	8
5. Projecte d'intervenció arqueològica	10
6. Metodologia	11
7. Descripció dels treballs i resultats obtinguts	12
8. Conclusions	18
9. Bibliografia	19
10. Annex 1: Inventari d'unitats estratigràfiques	20
11. Annex 2: Inventari fotogràfic	33
12. Annex 3: Inventari de materials	35
13. Annex 4: Planimetries	38

1. FITXA TÈCNICA

Nom de la Intervenció	Carrer de la Bòria, 13-17 / carrer der l'Arc de Sant Onofre, 3
Municipi	Barcelona
Comarca	Barcelonès
Coordenades UTM31N ETRS89	X: 431327.7 / Y: 4581786.1
Alçada	5'79 m s.n.m.
Tipus de jaciment	Urbà
Tipus d'intervenció	Preventiva
Tipus d'activitat	Control i excavació
Cronologia	Moderna – Contemporània
Dates de la intervenció	05/12/2022
Dates Autoritzades	Del 5 al 21 de gener
Empresa d'Arqueologia	CATARQUEÒLEGS SL.
Arqueòleg Director	Arnau Josep Pou Cruanyes
Propietat de la finca	BEATON MUR SL
Promoció de l'obra	BEATON MUR SL
Execució obra	BEATON MUR SL.
Nº d'expedient Generalitat de Catalunya	R/N 470 K121 NB 2022/1-36081
Codi Servei	004/21
Protecció existent	Tipus C: Béns amb elements d'interès.

2. INTRODUCCIÓ, MOTIVACIÓ I OBJECTIUS

L'immoble on s'ha dut a terme l'actuació s'inclou en una Zona d'Interès Arqueològic, per la qual cosa s'haurà de realitzar una Intervenció Arqueològica preventiva prèviament a la realització de les obres, d'acord amb la normativa municipal i general en matèria patrimonial. El rebaix en qüestió s'emmarca dins del projecte d'instal·lació d'un ascensor.

Donat l'interès de l'indret es consideraren més que fonamentades les previsions sobre la necessitat d'intervenir-hi arqueològicament com a seguiment de la intervenció urbanística. No cal que remarquem la importància que pot tenir l'estudi del subsòl d'aquest lloc, ja que es troba relacionat amb un sector històric força important per a Barcelona. D'acord amb el promotor del projecte, es presentà el Projecte d'Intervenció Arqueològica per tal d'engegar el procés de recerca preventiva necessari per a la localització i documentació de les possibles restes patrimonials que puguin veure's afectades per l'actuació urbanística, amb l'objectiu que marca la llei 9/93 del patrimoni cultural català i el Decret 78/2002 del Reglament de protecció del patrimoni arqueològic i paleontològic¹.

1 PIA al carrer de la Bòria, 13-17 / carrer de l'Arc de Sant Onofre

3. SITUACIÓ I CONTEXT GEOGRÀFIC

a) Descripció del lloc

Es tracta d'una zona situada a Ciutat Vella, un indret amb terrenys quaternaris.

b) Descripció exacta

La intervenció s'ha dut a terme a la finca situada al carrer de la Bòria, 13-17, carrer de l'Arc de Sant Onofre, 3, al districte de Ciutat Vella, Barcelona.

Fitxa cadastral: 1319510DF3811G

Codi parcel·la: 01 41443 010

Coordenades UTM31N - ETRS89: X: 431327.7/ Y: 4581786

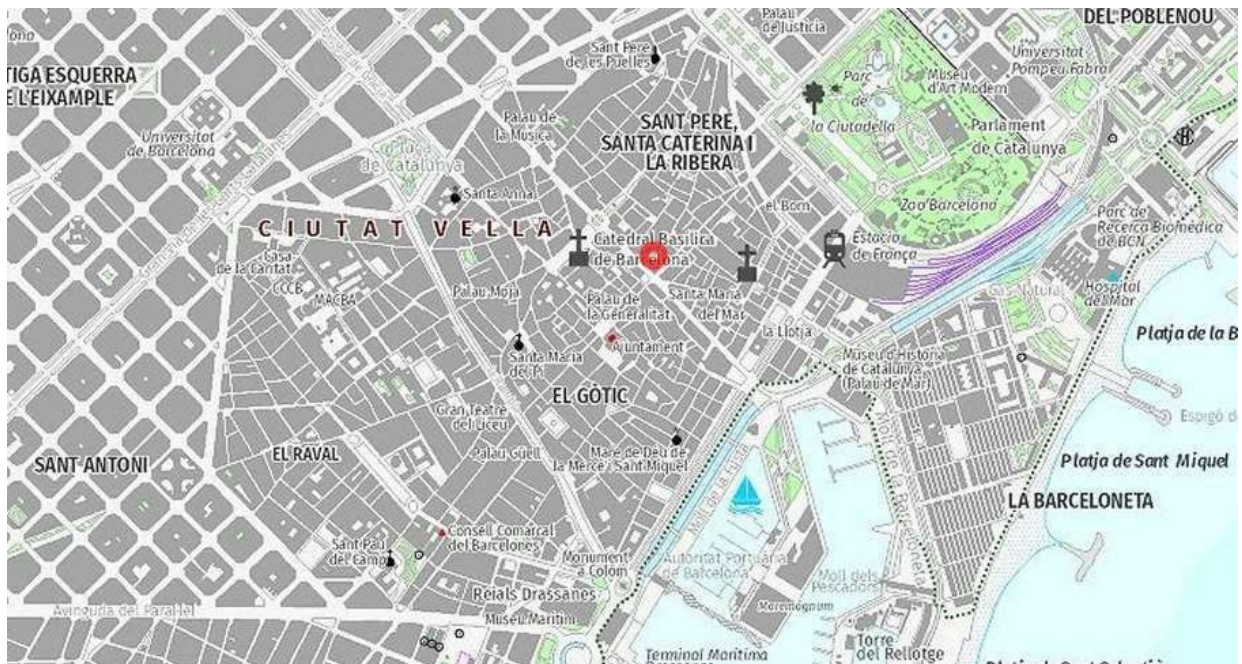


Fig 1: Ubicació de la intervenció (Font: ICGC – Institut cartogràfic i Geològic de Catalunya).



Fig 2: Emplaçament de la intervenció (Font: PIU - Portal d'Informació Urbanística de l'Ajuntament de Barcelona).

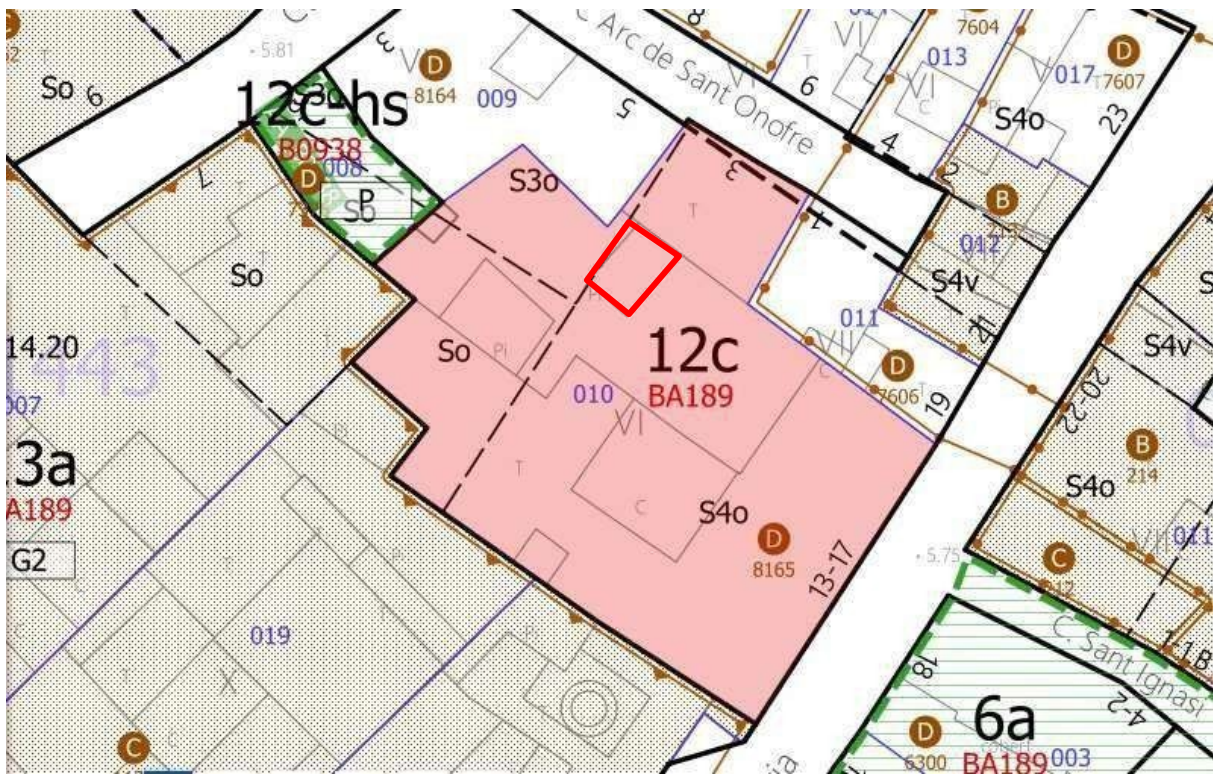


Fig 3: Detall del parcel·lari de la zona i ubicació, en vermell, de la zona d'intervenció dins la finca (Font: PIU).



Fig 4:Vista aèria (Font ICGC).

4. CONTEXT HISTÒRIC I ANTECEDENTS ARQUEOLÒGICS²

D'una manera molt resumida, podem dir que el lloc que ens ocupa té un alt interès històric i arqueològic ja que:

Es troba a l'actual barri de Sant Pere, Santa Caterina i la Ribera, a Ciutat Vella. El traçat correspon a un dels accessos de la ciutat romana de Bàrcino, situat molt a prop de la muralla.

Com s'esmenta al Nomenclàtor de Barcelona: el nom del carrer li ve donat pel *forum bovarium*, denominació llatina pel lloc destinat a guardar bestiar fora muralla. Posteriorment s'aixecà en aquest lloc una torre anomenada de la boeria, nom que varià al llarg del temps pel de boeria i finalment pel de bòria. Bòria significa raval dels bous als afores o fora muralla en aquestes cas.

L'indret estava plenament urbanitzat en època medieval.

L'edifici actual manté l'alineació antiga del carrer.

Durant la Guerra Civil Espanyola (1936-1939) a la ciutat de Barcelona es van construir gran quantitat de refugis antiaeris utilitzats per la població civil per tal de protegir-se dels bombardejos feixistes.

Des del primer atac –naval en aquest cas- sobre el nucli urbà la nit del 13 de febrer de 1937, fins a la caiguda de la ciutat el 26 de gener de 1939, la ciutat va patir un total de 194 bombardejos, la majoria aeris, que provocaren un nombre de víctimes i ferits. Els atacs indiscriminats sobre la població civil provocaren, al marge de les víctimes, un gran impacte psicològic.

A Barcelona, el Servei de Defensa Passiva Antiaèria depenent de l'Ajuntament, en primer lloc, i la Junta de Defensa Passiva de la Generalitat, posteriorment, van portar a terme un projecte per salvaguardar els edificis emblemàtics i subvencionaren al voltant d'un centenar de refugis. La resta, casi 1300, es varen començar a excavar de forma organitzada i auto-finançada per iniciativa civil, configurant un autèntic moviment social sense precedents.

2 PIA al carrer de la Bòria, 13-17 / carrer de l'Arc de Sant Onofre

La majoria de refugis veïnals tenien un caràcter provisional i efímer. La seva construcció es deuria al treball abnegat de civils no militaritzats, vells i, sobretot, dones i nens. Varen començar als barris amb una gran tradició associativa i sense comprometre els ciments dels edificis, com per exemple a les places públiques. Refugi antiaeri R. 0481 (carrer de la Bòria, 17).

Es coneix l'existència d'aquest refugi pel llistat de refugis antiaeris del 16 de juliol de 1938 publicat a l'Atles dels Refugis de la Guerra Civil espanyola a Barcelona publicat per l'Ajuntament de Barcelona i CLABSA. En no tenir més documentació de l'estructura defensiva, ja sigui de l'època o fruit d'intervencions de documentació posterior, no es pot aportar més informació. Possiblement el refugi es trobava en algun soterrani de l'edifici.

5. PROJECTE D'INTERVENCIÓ ARQUEOLÒGICA³

El 28 de desembre de 2020 el Servei d'Arqueologia de Barcelona va redactar un projecte d'intervenció arqueològica pel control i excavació de l'obertura d'un fossat d'ascensor a la finca situada al carrer de la Bòria, 13-17 / carrer de l'Arc de Sant Onofre, 3, de Barcelona (districte de Ciutat Vella).

Al Projecte d'Intervenció Arqueològica elaborat pel Servei d'Arqueologia de Barcelona hi constava que:

- El passat 17 de desembre de 2021, l'empresa d'arqueologia Arqueòlegs.cat es va posar en contacte amb el Servei d'Arqueologia de Barcelona per a comunicar que BEATON MUR, SL, empresa promotora de l'obra de reforma interior d'habitatges sense afectació de l'estructura, ja havia executat l'excavació del fossat.
- Reunits el dilluns 20 desembre amb un representant de la promoció i l'arquitecta de l'obra, es va acordar prendre mesures correctores amb la finalitat d'obtenir dades de l'estratigrafia conservada al subsòl de la finca.
- S'havia de fer el control dels rebaixos de terres del fossat d'un nou ascensor de superfície 1,54 x 1,90 m i una fondària aproximada d'1,50 m a partir de la cota actual del nivell de circulació o paviment.
- Atès que es va executar l'excavació del fossat de l'ascensor sense la presència d'un equip d'arqueologia, es va acordar obrir una superfície similar a la del fossat d'ascensor en un espai molt proper on ha d'anar instal·lat l'ascensor. La superfície del sondeig fou d'1,78 x 1,92 metres i la mateixa fondària que hi ha actualment al lloc on va el fossat de l'ascensor.

Així doncs la tasca empresa com a mesura correctora consistí en l'excavació d'un sondeig informatiu i, vist l'estat de l'obra, en la neteja dels perfils del fossat ja executat per a la presa de dades que sigui possible.

³ PIA al carrer de la Bòria, 13-17 / carrer de l'Arc de Sant Onofre

6. METODOLOGIA

La intervenció arqueològica s'ha realitzat aplicant el mètode de registre estratigràfic i d'excavació en extensió definit per E. Harris, que permet la identificació i ordenació seqüencial de totes les accions que han intervingut en la formació del jaciment arqueològic documentades durant el procés d'excavació, tant si són d'origen antròpic, biològic i/o geològic. Aquest mètode permet registrar tant les accions que poden identificar-se a través de les seves restes materials (*elements i estrats*).

Cadascuna de les accions documentades s'ha identificat com una *unitat estratigràfica*, a la qual s'ha assignat un número d'*UE* consecutiu, registrant la informació referent a la mateixa en una fitxa d'unitat estratigràfica. Paral·lelament s'ha portat a terme el registre gràfic de cadascuna de les unitats identificades, a través de fotografies amb jalons per tal de facilitar la representació visual de l'escala real dels elements fotografiats. De la mateixa manera s'ha realitzat la planimetria de l'àrea d'intervenció arqueològica a escala 1:20 en la que s'han

representat totes les unitats estratigràfiques identificades.

Pel que fa al tractament del material arqueològic recuperat, aquest serà dipositat a les instal·lacions del MUHBA (Museu d'Història de Barcelona) d'acord amb l'establert amb el Servei d'Arqueologia de la Generalitat de Catalunya. Les peces seran entregades un cop estiguin netes, siglades i inventariades, prèviament a la realització del seu estudi. La sigla utilitzada per a identificar el material serà el Codi de la intervenció.(004/21), el número d'UE.+ el núm. de la peça de l'inventari.

7. DESCRIPCIÓ DELS TREBALLS I RESULTATS OBTINGUTS

Com ja s'ha esmentat anteriorment, aquesta intervenció ha estat realitzada com a mesura correctora per l'execució d'un rebaix d'ascensor sense el degut seguiment arqueològic. Així doncs, per una banda, l'actuació ha consistit en elaborar un estudi dels perfils del rebaix ja executat amb la finalitat de recuperar tota la informació possible i, per l'altra, realitzar, a 2 m de distància aproximadament, un segon sondeig amb un arqueòleg present i així entendre enterament l'estratigrafia subjacent en aquest sector de l'edifici. Per aquest motiu, bona part de les relacions estratigràfiques pròpies del sondeig 1 no s'han pogut identificar amb claredat.

Sondeig 1

El primer rebaix presentava 2'30 x 1'90 m d'extensió i una profunditat d'entre 1'50 i 1'55 m. Com que no es pogué realitzar un estudi detallat de l'extracció de sediments, es procedí a analitzar els quatre perfils dels talls.

Al perfil NO, s'hi pogué observar la fonamentació d'un mur de càrrega de l'edifici (UE 102). Aquesta està construïda amb pedres ben escairades d'uns 0'30 x 0'15 m aproximadament lligades amb morter. Aquesta fonamentació baixava uns 1'35 m i reposava sobre un estrat d'argiles vermelloses força compactes (UE 118).



Fig 5: Situació inicial del sondeig 1.

Al perfil SO, sota la planxa de formigó (UE 100) i sota l'antic paviment de maons i morter de calç de 0'16 m de gruix (UE 105) s'identificà la cara d'una estructura. Aquesta consistia en un arc d' 1'20 m d'amplada amb orientació SE-NO, construït amb maons lligats amb morter de calç blanc (UE 106). Aquest semblava dibuixar un conducte o canalització que discorria en sentit SO-NE. A l'extrem NO reposava sobre un mur (UE 104) fet de pedres escairades lligades novament amb morter de calç blanc i arrebossat de calç, mentre que a l'extrem SE ho feia sobre un mur (UE 111) de maons, la manufactura del qual era idèntica a l'arc. Dessota, hi aparegué el fons del possible conducte construït novament amb maons lligats amb morter blanc (UE 117). Aquesta estructura descendia més enllà dels límits assolits pel sondeig. El conducte o canalització, de dalt a baix, estava reblert per un primer nivell de sorres (UE 107) de poc més de 0'09 m de gruix, una capa de calç (UE 108) d'entre 0'03 i 0'05 m de gruix, un estrat compost per sorres, gravetes i graves (UE 109) d'un 0'20 m de gruix i, finalment, per un estrat d'argiles (UE 110) força compacte i de tons grisosos i marronosos que presentava una potència de 0'40 m.



Fig 6: Perfil SO del sondeig 1.

Al perfil SE, sota la planxa de formigó (UE 100) s'identificà la continuació del paviment 105. Sota d'aquest, hi aparegué una estructura (UE 116) feta amb blocs de pedra escairats de diferents dimensions lligats amb el mateix morter blanc que el de les estructures descrites al perfil SO. Podria tractar-se d'un mur associat a unes estances soterrades ja amortitzades de l'actual edifici, o bé es podria tractar de la fonamentació d'un mur de càrrega que, per posteriors remodelacions internes de l'edifici, hagi estat eliminat.

Finalment, al perfil NE, sota la planxa de formigó (UE 100), hi aparegué un estrat molt heterogeni (UE 112) compost per sorres, calç i llims molt foscos (segurament matèria orgànica descomposta) d'uns 0'15 m de gruix. Dessota, s'hi identificà una canalització en forma de lletra U construïda amb maons lligats amb morter de calç blanc, l'interior de la qual estava revestida amb rajoles. Al fons presentava una amplada de 0'40 m i a la part superior més ben conservada una amplada de 0'70 m. L'alçada conservada era de 0'74 m. S'identificà una negativa en diagonal descendent sentit NO-SE que trencava la canalització i la rebria amb un estrat de runa força heterogeni i poc compacte (UE 113).



Fig 7: Perfil NE del Sondeig 1.

En cap dels perfils es pogué recuperar cap material que permetés proposar una datació exacte per les estructures. Tanmateix, tan per la seva arquitectura com pels materials emprats en la seva construcció, tot fa pensar que són posteriors al segle XIX i que estarien associades a fases amortitzades de l'edificació actual.

Sondeig 2

El segon sondeig es realitzà a uns 2 m al NE del primer, limitant al SE amb una paret mitjanera (UE 211) de l'edifici actual. Presentava una extensió d'1'76 x 1'92 m i una profunditat oscil·lant entre 1'50 i 1'60 m. Un cop enretirada la planxa de formigó (UE 100), s'identificà un antic paviment (UE 201) construït amb maons de 0'37 x 0'15 x 0'03 m lligats amb morter de calç gris. Just dessota, s'hi identificà una capa força homogènia de morter de calç (UE 202), d'entre 0'15 i 0'20 m de gruix, a mode de preparació del paviment 201. Sota d'aquest, hi aparegué un estrat força heterogeni (UE 203) format per abocaments de diferents tipus de sediments: sorres, llims, argiles i taques de calç d'uns 0'20 m de gruix. Probablement aquest estrat es tracti d'una anivellació prèvia a la construcció del paviment. Subjacent a aquest, s'ha identificat un estrat d'argiles molt fosques



ent 201. Sondeig 2.

(UE 204) que contenia taques de morter i força material constructiu amb un gruix d'entre 0'15 i 0'20 m.

A continuació, sota d'aquest, s'hi documentà un nivell d'argiles vermelloses força compacte (UE 210) molt similar a 118. En aquest estrat s'hi identificà un primer retall indeterminat (UE 207) que es posava per sota del tall NO. El retall presentava una amplada d'1'40 x 0'90 m i una profunditat de 0'89 m. Primerament, estava reblert per un estrat compost per grans blocs de pedra i llims grisos (UE 208) d'entre 0'20 i 0'30 m de gruix i, a continuació, era reblert per un estrat d'argiles vermelloses i beixes poc compacte (UE 209) d'entre 0'30 i 0'50 m de gruix. El segon retall (UE 205) practicat a l'estrat 210, s'identificà al perfil SO del sondeig, just enganxat al retall 207. Aquest presentava una secció en forma de V i tenia una alçada de 0'92 m i una amplada al límit superior de 0'57 m. Estava reblert per un estrat d'argiles fosques poc compacte (UE 206). En sengles retalls no s'hi recuperà cap material arqueològic, fet que n'impedí la seva datació.



Fig 9: Negativa 207. Sondeig 2.

Pel que fa a l'UE 210, la seva excavació parcial permeté recuperar un total de 7 fragments ceràmics, l'estudi dels quals ha permès establir una datació que abraçaria una forquilla compresa entre els segles III-VI dC.

Finalment, esmentar que al límit SE del sondeig, s'identificà la rasa constructiva del mur 211 (UE 215). La seva excavació permeté documentar la fonamentació del mur, la qual consistia en blocs de pedra escairats de diferents dimensions lligats amb morter de calç (UE 212) que reposaven sobre un estrat d'argiles barrejat amb morter (UE 213) d'entre 0'20 i 0'16 m que alhora s'assentava sobre un nivell de sorres, graves i gravetes poc compacte (UE 214) de no més de 0'08 m de gruix.



Fig 10: Foto final del Sondeig 2.

8. CONCLUSIONS

Un cop finalitzat l'estudi dels perfils del Sondeig 1, podem afirmar que el conjunt d'estrats i estructures identificats semblen estar associats a les diverses fases de construcció i remodelació de l'edifici actual. Tanmateix, degut a les dimensions reduïdes del rebaix, no s'han pogut recollir prou dades per poder determinar quina era la naturalesa de dites estructures, quina era la seva extensió total i ni tan sols determinar-ne la seva funcionalitat. Sembla ser que totes elles fonamenten sobre un estrat d'argiles vermelles força compacte, la formació del qual s'hauria pogut produir en època baix-imperial.

Pel que fa al Sondeig 2, les dades aportades pel seguiment arqueològic han esdevingut força similars, ja que les estructures identificades formen part de fases amortitzades de l'edificació actual. Practicats sobre l'estrat d'argiles anterior a l'edifici, s'han documentat dos retalls indeterminats que, tot i no proporcionar materials que en permetin la seva datació, a partir de les relacions estratigràfiques, podem determinar que es realitzaren prèvia construcció de l'edifici.

Finalment, destacar la troballa de ceràmiques d'època baix-imperial que, sense estar associades a cap estructura, permeten confirmar l'existència de nivells arqueològics d'època romana a menys d'un metre de profunditat en aquest punt de la ciutat.

En qualsevol cas, l'execució d'aquesta intervenció no eximeix als promotors d'incorporar un arqueòleg a l'obra durant l'execució de futurs rebaixos en el conjunt de la parcel·la i, d'aquesta manera, realitzar un degut seguiment de les remocions sedimentològiques.

5. BIBLIOGRAFIA

AA. VV. (1999): *Els Barris de Barcelona. Volum I. Ciutat Vella. L'Eixample*. Ajuntament de Barcelona i Enciclopèdia Catalana. Barcelona.

AA. VV. (1995): *Història de Barcelona*. Enciclopedia Catalana. Barcelona.

AA. VV. (1984): *El pla de Barcelona i la seva Història*. Acte del I Congrés d'Història el Pla de Barcelona. Ed. La Magrana. Institut Municipal d'Història de l'Ajuntament de Barcelona. Barcelona.

CARANDINI, A. (1997): *Historias en la tierra. Manual de excavación arqueológica*. Crítica. Barcelona.

CARRERAS I CANDI, F. (1909): "La ciutat de Barcelona", *Geografia General de Catalunya, vol III, Barcelona*.

HARRIS, E. C. (1991): *Principios de estratigrafía arqueológica*. Crítica. Barcelona.

AJUNTAMENT DE BARCELONA (2020): *Projecte d'Intervenció Arqueològica del carrer de la Bòria, 13-17 / carrer de l'Arc de Sant Onofre, 3. Districte de Ciutat Vella, Barcelona (Barcelonès)*. Servei d'Arqueologia de Barcelona, Barcelona.

SOBREQUÉS, J. (Dir) (1990-2001): *Història de Barcelona*, Enciclopèdia Catalana, Ajuntament de Barcelona.

6. ANNEX 1: INVENTARI D'UNITATS ESTRATIGRÀFIQUES

Fitxa d'unitat estratigràfica: c/ de la Bòria 13-17, c/ Arc de Sant Onofre, 3			UE: 100
Codi: 004/21	Sector: Sondeig 1	Cronologia: XX	
DEFINICIÓ :	Estructura		
DESCRIPCIÓ	Planxa de formigó sota el paviment actual.		
MATERIAL DIRECTOR :			
SEQÜÈNCIA FÍSICA :	Igual a		Equivalent a
	Rebleix a		És reblert per
	Cobreix a	105, 112 i 201	És cobert per
	Talla a		Tallat per
	Es recolza a		Se li recolza
	S'entrega a	101 i 211	Se li entrega

Fitxa d'unitat estratigràfica : c/ de la Bòria 13-17, c/ Arc de Sant Onofre, 3			UE: 101	
Codi: 004/21	Sector: Sondeig 1	Cronologia: XIX-XX		
DEFINICIÓ :	Estructura			
DESCRIPCIÓ	Mur de l'actual edifici construït amb blocs de pedra escairats de 0'27 x 0'15 m aproximadament lligats amb morter de calç. Orientació N-O.			
MATERIAL DIRECTOR :				
SEQÜÈNCIA FÍSICA :	Igual a		Equivalent a	
	Rebleix a		És reblert per	
	Cobreix a		És cobert per	
	Talla a		Tallat per	
	Es recolza a	102	Se li recolza	104
	S'entrega a		Se li entrega	100

Fitxa d'unitat estratigràfica : c/ de la Bòria 13-17, c/ Arc de Sant Onofre, 3			UE: 102	
Codi: 004/21	Sector: Sondeig 1	Cronologia: XIX-XX		
DEFINICIÓ :	Estructura			
DESCRIPCIÓ	Fonamentació del mur 101, construïda amb blocs de pedra escairat de diverses dimensions lligats amb morter de calç.			
MATERIAL DIRECTOR :				
SEQÜÈNCIA FÍSICA :	Igual a		Equivalent a	
	Rebleix a	103	És reblert per	
	Cobreix a		És cobert per	
	Talla a		Tallat per	
	Es recolza a		Se li recolza	101
	S'entrega a		Se li entrega	

Fitxa d'unitat estratigràfica : c/ de la Bòria 13-17, c/ Arc de Sant Onofre, 3			UE: 103
Codi: 004/21	Sector: Sondeig 1	Cronologia: XIX-XX	
DEFINICIÓ :	Negativa		
DESCRIPCIÓ	Rasa constructiva de la fonamentació del mur 102.		
MATERIAL DIRECTOR :			
SEQÜÈNCIA FÍSICA :	Igual a		Equivalent a
	Rebleix a		És reblert per 102
	Cobreix a		És cobert per
	Talla a 118		Tallat per
	Es recolza a		Se li recolza
	S'entrega a		Se li entrega

Fitxa d'unitat estratigràfica : c/ de la Bòria 13-17, c/ Arc de Sant Onofre, 3			UE: 104
Codi: 004/21	Sector: Sondeig 1	Cronologia: XIX-XX	
DEFINICIÓ :	Estructura		
DESCRIPCIÓ	Parets del conducte indeterminat de 0'60 m d'alçada i 1'20 m d'amplada. Les parets estan construïdes amb pedres escairades de diferents dimensions i maons lligats amb morter de calç blanc. Identificada al perfil SO del sondeig 1. Discorre en sentit SO-NE.		
MATERIAL DIRECTOR :			
SEQÜÈNCIA FÍSICA :	Igual a		Equivalent a
	Rebleix a		És reblert per 107, 108, 109, 110
	Cobreix a		És cobert per
	Talla a		Tallat per
	Es recolza a 101 i 117		Se li recolza 106
	S'entrega a		Se li entrega

Fitxa d'unitat estratigràfica : c/ de la Bòria 13-17, c/ Arc de Sant Onofre, 3			UE: 105
Codi: 004/21	Sector: Sondeig 1	Cronologia: XIX-XX	
DEFINICIÓ :	Estructura		
DESCRIPCIÓ	Antic nivell de circulació de l'edifici. Construït amb maons de diferents dimensions lligats amb morter de calç.		
MATERIAL DIRECTOR :			
SEQÜÈNCIA FÍSICA :	Igual a		Equivalent a
	Rebleix a		És reblert per
	Cobreix a 106 i 116		És cobert per 100
	Talla a		Tallat per
	Es recolza a		Se li recolza
	S'entrega a		Se li entrega

Fitxa d'unitat estratigràfica : c/ de la Bòria 13-17, c/ Arc de Sant Onofre, 3		UE: 106
Codi: 004/21	Sector: Sondeig 1	Cronologia: XIX-XX
DEFINICIÓ :	Estructura	
DESCRIPCIÓ	Arc de cobertura del conducte 104. Construït amb maons de 0'28 x 0'04 m lligats amb morter de calç blanc. Presenta una amplada d'1'20 m.	
MATERIAL DIRECTOR :		
SEQÜÈNCIA FÍSICA :	Igual a	Equivalent a
	Rebleix a	És reblert per
	Cobreix a	És cobert per 105
	Talla a	Tallat per
	Es recolza a 104	Se li recolza
	S'entrega a	Se li entrega

Fitxa d'unitat estratigràfica : c/ de la Bòria 13-17, c/ Arc de Sant Onofre, 3		UE: 107
Codi: 004/21	Sector: Sondeig 1	Cronologia: XIX-XX
DEFINICIÓ :	Rebliment	
DESCRIPCIÓ	Rebliment de sorres de 0'20 m de gruix.	
MATERIAL DIRECTOR :		
SEQÜÈNCIA FÍSICA :	Igual a	Equivalent a
	Rebleix a 104	És reblert per
	Cobreix a 108	És cobert per
	Talla a	Tallat per
	Es recolza a	Se li recolza
	S'entrega a	Se li entrega

Fitxa d'unitat estratigràfica : c/ de la Bòria 13-17, c/ Arc de Sant Onofre, 3		UE: 108
Codi: 004/21	Sector: Sondeig 1	Cronologia: XIX-XX
DEFINICIÓ :	Rebliment	
DESCRIPCIÓ	Fina capa de morter de calç d'entre 0'03 i 0'04 m.	
MATERIAL DIRECTOR :		
SEQÜÈNCIA FÍSICA :	Igual a	Equivalent a
	Rebleix a 104	És reblert per
	Cobreix a 109	És cobert per 107
	Talla a	Tallat per
	Es recolza a	Se li recolza
	S'entrega a	Se li entrega

Fitxa d'unitat estratigràfica : c/ de la Bòria 13-17, c/ Arc de Sant Onofre, 3		UE: 109
Codi: 004/21	Sector: Sondeig 1	Cronologia: XIX-XX
DEFINICIÓ :	Rebliment	
DESCRIPCIÓ	Estrat heterogeni compost per sorres i gavetes de tonalitat marró clar. Presenta un gruix de 0'20 m.	
MATERIAL DIRECTOR :		
SEQÜÈNCIA FÍSICA :	Igual a	Equivalent a
	Rebleix a 104	És reblert per
	Cobreix a 110	És cobert per 108
	Talla a	Tallat per
	Es recolza a	Se li recolza
	S'entrega a	Se li entrega

Fitxa d'unitat estratigràfica : c/ de la Bòria 13-17, c/ Arc de Sant Onofre, 3		UE: 110
Codi: 004/21	Sector: Sondeig 1	Cronologia: XIX-XX
DEFINICIÓ :	Rebliment	
DESCRIPCIÓ	Estrat d'argiles marrons força compacte. Presenta un gruix de 0'40 m	
MATERIAL DIRECTOR :		
SEQÜÈNCIA FÍSICA :	Igual a	Equivalent a
	Rebleix a 104	És reblert per
	Cobreix a 117	És cobert per 109
	Talla a	Tallat per
	Es recolza a	Se li recolza
	S'entrega a	Se li entrega

Fitxa d'unitat estratigràfica : c/ de la Bòria 13-17, c/ Arc de Sant Onofre, 3		UE: 112
Codi: 004/21	Sector: Sondeig 1	Cronologia: XIX-XX
DEFINICIÓ :	Rebliment	
DESCRIPCIÓ	Estrat heterogeni i poc compacte compost per diversos abocaments barrejats d'argiles, llims i gravetes. Presenta una potència oscil·lant entre el 0'15 i 0'30 m.	
MATERIAL DIRECTOR :		
SEQÜÈNCIA FÍSICA :	Igual a	Equivalent a
	Rebleix a	És reblert per
	Cobreix a 113	És cobert per 100
	Talla a	Tallat per
	Es recolza a	Se li recolza
	S'entrega a	Se li entrega

Fitxa d'unitat estratigràfica : c/ de la Bòria 13-17, c/ Arc de Sant Onofre, 3			UE: 113	
Codi: 004/21	Sector: Sondeig 1	Cronologia: XIX-XX		
DEFINICIÓ :	Rebliment			
DESCRIPCIÓ	Estrat heterogeni compost per runa que rebleix la negativa 115. Presenta un gruix d'entre 0'30 i 0'50.			
MATERIAL DIRECTOR :				
SEQÜÈNCIA FÍSICA :	Igual a		Equivalent a	
	Rebleix a	114 i 115	És reblert per	
	Cobreix a		És cobert per	112
	Talla a		Tallat per	
	Es recolza a		Se li recolza	
	S'entrega a		Se li entrega	

Fitxa d'unitat estratigràfica : c/ de la Bòria 13-17, c/ Arc de Sant Onofre, 3			UE: 114	
Codi: 004/21	Sector: Sondeig 1	Cronologia: XIX-XX		
DEFINICIÓ :	Estructura			
DESCRIPCIÓ	Canalització amb fons arrodonit, en forma d'U. Les parets estan construïdes amb maons lligats amb morter de calç i l'interior està revestit amb rajoles. Se'n conserva una alçada de 0'74 m i presenta una amplada de 0'40 m a la part inferior i de 0'70 m a l'alçada més ben conservada. Es troba en força mal estat de conservació.			
MATERIAL DIRECTOR :				
SEQÜÈNCIA FÍSICA :	Igual a		Equivalent a	
	Rebleix a	119	És reblert per	113
	Cobreix a		És cobert per	
	Talla a		Tallat per	115
	Es recolza a		Se li recolza	
	S'entrega a		Se li entrega	

Fitxa d'unitat estratigràfica : c/ de la Bòria 13-17, c/ Arc de Sant Onofre, 3			UE: 115	
Codi: 004/21	Sector: Sondeig 1	Cronologia: XIX-XX		
DEFINICIÓ :	Negativa			
DESCRIPCIÓ	Negativa d'extensió indeterminada que talla la part superior de la canalització 114.			
MATERIAL DIRECTOR :				
SEQÜÈNCIA FÍSICA :	Igual a		Equivalent a	
	Rebleix a		És reblert per	113
	Cobreix a		És cobert per	
	Talla a	114, 119 i 120	Tallat per	
	Es recolza a		Se li recolza	
	S'entrega a		Se li entrega	

Fitxa d'unitat estratigràfica : c/ de la Bòria 13-17, c/ Arc de Sant Onofre, 3			UE: 116	
Codi: 004/21	Sector: Sondeig 1	Cronologia: XIX-XX		
DEFINICIÓ :	Estructura			
DESCRIPCIÓ	Estructura indeterminada construïda amb pedres escairades de diverses dimensions lligades amb morter de calç identificada al tall SE del Sondeig 1. Es podria tractar de la fonamentació d'algun mur na enderrocat de l'edifici o bé podria estar associat a alguna estructurar soterrada de l'edifici que no s'ha pogut identificar.			
MATERIAL DIRECTOR :				
SEQÜÈNCIA FÍSICA :	Igual a		Equivalent a	
	Rebleix a		És reblert per	
	Cobreix a	118	És cobert per	105
	Talla a		Tallat per	
	Es recolza a		Se li recolza	
	S'entrega a		Se li entrega	120

Fitxa d'unitat estratigràfica : c/ de la Bòria 13-17, c/ Arc de Sant Onofre, 3			UE: 117	
Codi: 004/21	Sector: Sondeig 1	Cronologia: XIX-XX		
DEFINICIÓ :	Estructura			
DESCRIPCIÓ	Fons del conducte 106. Està construït amb maons de 0'28 x 0'05 m i lligats amb morter de calç blanc.			
MATERIAL DIRECTOR :				
SEQÜÈNCIA FÍSICA :	Igual a		Equivalent a	
	Rebleix a		És reblert per	
	Cobreix a	118	És cobert per	110
	Talla a		Tallat per	
	Es recolza a		Se li recolza	104
	S'entrega a		Se li entrega	

Fitxa d'unitat estratigràfica : c/ de la Bòria 13-17, c/ Arc de Sant Onofre, 3			UE: 118	
Codi: 004/21	Sector: Sondeig 1	Cronologia: XIX-XX		
DEFINICIÓ :	Rebliment			
DESCRIPCIÓ	Estrat d'argiles vermelloses molt compacte. Conté restes de carbons i taques ataronjades.			
MATERIAL DIRECTOR :				
SEQÜÈNCIA FÍSICA :	Igual a		Equivalent a	
	Rebleix a		És reblert per	
	Cobreix a		És cobert per	116, 117 i 120
	Talla a		Tallat per	103
	Es recolza a		Se li recolza	
	S'entrega a		Se li entrega	

Fitxa d'unitat estratigràfica : c/ de la Bòria 13-17, c/ Arc de Sant Onofre, 3			UE: 119
Codi: 004/21	Sector: Sondeig 1	Cronologia: XIX-XX	
DEFINICIÓ :	Negativa		
DESCRIPCIÓ	Rasa constructiva de la canalització 114. Presenta una profunditat conservada de 0'80 m i l'amplada d'1 m a la part superior i 0'50 m a la inferior.		
MATERIAL DIRECTOR :			
SEQÜÈNCIA FÍSICA :	Igual a	Equivalent a	
	Rebleix a	És reblert per	114
	Cobreix a	És cobert per	
	Talla a 120	Tallat per	115
	Es recolza a	Se li recolza	
	S'entrega a	Se li entrega	

Fitxa d'unitat estratigràfica : c/ de la Bòria 13-17, c/ Arc de Sant Onofre, 3			UE: 120
Codi: 004/21	Sector: Sondeig 1	Cronologia: XIX-XX	
DEFINICIÓ :	Rebliment		
DESCRIPCIÓ	Estrat d'argiles marró clar força compacte. Conté restes de morter i material constructiu. Presenta una potència de 0'95 m.		
MATERIAL DIRECTOR :			
SEQÜÈNCIA FÍSICA :	Igual a	Equivalent a	
	Rebleix a	És reblert per	
	Cobreix a 118	És cobert per	
	Talla a	Tallat per	115 i 119
	Es recolza a	Se li recolza	
	S'entrega a 116	Se li entrega	

Fitxa d'unitat estratigràfica : c/ de la Bòria 13-17, c/ Arc de Sant Onofre, 3			UE: 201
Codi: 004/21	Sector: Sondeig 2	Cronologia: XIX-XX	
DEFINICIÓ :	Estructura		
DESCRIPCIÓ	Antic paviment de l'edifici. Construït amb maons de 0'37 x 0'15 x 0'03 m lligats amb morter de calç.		
MATERIAL DIRECTOR :			
SEQÜÈNCIA FÍSICA :	Igual a	Equivalent a	
	Rebleix a	És reblert per	
	Cobreix a 202	És cobert per	100
	Talla a	Tallat per	
	Es recolza a	Se li recolza	
	S'entrega a 211	Se li entrega	

Fitxa d'unitat estratigràfica : c/ de la Bòria 13-17, c/ Arc de Sant Onofre, 3			UE: 202	
Codi: 004/21	Sector: Sondeig 2	Cronologia: XIX-XX		
DEFINICIÓ :	Estructura			
DESCRIPCIÓ	Preparació feta amb morter de calç de l'antic paviment de l'edifici. Presenta un gruix d'entre 0'15 i 0'20 m.			
MATERIAL DIRECTOR :				
SEQÜÈNCIA FÍSICA :	Igual a		Equivalent a	
	Rebleix a		És reblert per	
	Cobreix a	203	És cobert per	201
	Talla a		Tallat per	
	Es recolza a		Se li recolza	
	S'entrega a	211	Se li entrega	

Fitxa d'unitat estratigràfica : c/ de la Bòria 13-17, c/ Arc de Sant Onofre, 3			UE: 203	
Codi: 004/21	Sector: Sondeig 2	Cronologia: XIX-XX		
DEFINICIÓ :	Rebliment			
DESCRIPCIÓ	Estrat molt heterogeni i poc compacte compost per argiles, llims, sorres, cendres i morter. Podria tractar-se d'un anivellament prèvia pavimentació de l'àmbit.			
MATERIAL DIRECTOR :				
SEQÜÈNCIA FÍSICA :	Igual a		Equivalent a	
	Rebleix a		És reblert per	
	Cobreix a	204	És cobert per	202
	Talla a		Tallat per	
	Es recolza a		Se li recolza	
	S'entrega a	211	Se li entrega	

Fitxa d'unitat estratigràfica : c/ de la Bòria 13-17, c/ Arc de Sant Onofre, 3			UE: 204	
Codi: 004/21	Sector: Sondeig 2	Cronologia: XIX-XX		
DEFINICIÓ :	Rebliment			
DESCRIPCIÓ	Estrat d'argiles fosques força compactes que contenen restes de morter i material constructiu.			
MATERIAL DIRECTOR :				
SEQÜÈNCIA FÍSICA :	Igual a		Equivalent a	
	Rebleix a		És reblert per	
	Cobreix a	206, 208 i 210.	És cobert per	203
	Talla a		Tallat per	215
	Es recolza a		Se li recolza	
	S'entrega a		Se li entrega	

Fitxa d'unitat estratigràfica : c/ de la Bòria 13-17, c/ Arc de Sant Onofre, 3			UE: 205
Codi: 004/21	Sector: Sondeig 2	Cronologia: Anterior al s. XIX	
DEFINICIÓ :	Negativa		
DESCRIPCIÓ	Negativa identificada al tall SO del Sondeig 2 en forma de V. Presenta una profunditat de 0'75 m i una amplada màxima de 0'57 m.		
MATERIAL DIRECTOR :			
SEQÜÈNCIA FÍSICA :	Igual a		Equivalent a
	Rebleix a		És reblert per 206
	Cobreix a		És cobert per
	Talla a 210		Tallat per
	Es recolza a		Se li recolza
	S'entrega a		Se li entrega

Fitxa d'unitat estratigràfica : c/ de la Bòria 13-17, c/ Arc de Sant Onofre, 3			UE: 206
Codi: 004/21	Sector: Sondeig 2	Cronologia: Anterior al s. XIX	
DEFINICIÓ :	Rebliment		
DESCRIPCIÓ	Rebliment de la negativa 205. Estrat compost per argiles molt poc compactes de tonalitats fosques.		
MATERIAL DIRECTOR :			
SEQÜÈNCIA FÍSICA :	Igual a		Equivalent a
	Rebleix a 205		És reblert per
	Cobreix a		És cobert per 204
	Talla a		Tallat per
	Es recolza a		Se li recolza
	S'entrega a		Se li entrega

Fitxa d'unitat estratigràfica : c/ de la Bòria 13-17, c/ Arc de Sant Onofre, 3			UE: 207
Codi: 004/21	Sector: Sondeig 2	Cronologia: Anterior al s. XIX	
DEFINICIÓ :	Negativa		
DESCRIPCIÓ	Negativa irregular. No s'ha pogut identificar-ne tota l'extensió ja que segueix sota el tall del sondeig. Se n'ha identificat una extensió de 0'90 x 1'40 m i presenta una profunditat d'un 0'90 m. Les parets del tall són verticals i el fons és pla		
MATERIAL DIRECTOR :			
SEQÜÈNCIA FÍSICA :	Igual a		Equivalent a
	Rebleix a		És reblert per 208 i 209
	Cobreix a		És cobert per
	Talla a 210		Tallat per
	Es recolza a		Se li recolza
	S'entrega a		Se li entrega

Fitxa d'unitat estratigràfica : c/ de la Bòria 13-17, c/ Arc de Sant Onofre, 3			UE: 208	
Codi: 004/21	Sector: Sondeig 2	Cronologia: Anterior al s. XIX		
DEFINICIÓ :	Rebliment			
DESCRIPCIÓ	Estrat superior del rebliment del retall 207. Nivell compost per blocs de pedra de diferents dimensions i argiles fosques poc compactes.			
MATERIAL DIRECTOR :				
SEQÜÈNCIA FÍSICA :	Igual a		Equivalent a	
	Rebleix a	207	És reblert per	
	Cobreix a	209	És cobert per	204
	Talla a		Tallat per	
	Es recolza a		Se li recolza	
	S'entrega a		Se li entrega	

Fitxa d'unitat estratigràfica : c/ de la Bòria 13-17, c/ Arc de Sant Onofre, 3			UE: 209	
Codi: 004/21	Sector: Sondeig 2	Cronologia: Anterior al s. XIX		
DEFINICIÓ :	Rebliment			
DESCRIPCIÓ	Estrat inferior del rebliment del retall 207. Nivell compost per argiles compactes de color marró fosc.			
MATERIAL DIRECTOR :				
SEQÜÈNCIA FÍSICA :	Igual a		Equivalent a	
	Rebleix a	207	És reblert per	
	Cobreix a		És cobert per	208
	Talla a		Tallat per	
	Es recolza a		Se li recolza	
	S'entrega a		Se li entrega	

Fitxa d'unitat estratigràfica : c/ de la Bòria 13-17, c/ Arc de Sant Onofre, 3			UE: 210	
Codi: 004/21	Sector: Sondeig 2	Cronologia: s. III-VI dC		
DEFINICIÓ :	Rebliment			
DESCRIPCIÓ	Estrat d'argiles molt compactes de tons vermellorsos amb taques taronges i restes de carbons.			
MATERIAL DIRECTOR :				
SEQÜÈNCIA FÍSICA :	Igual a		Equivalent a	
	Rebleix a		És reblert per	
	Cobreix a		És cobert per	204
	Talla a		Tallat per	205, 207 i 215
	Es recolza a		Se li recolza	
	S'entrega a		Se li entrega	

Fitxa d'unitat estratigràfica : c/ de la Bòria 13-17, c/ Arc de Sant Onofre, 3			UE: 211
Codi: 004/21	Sector: Sondeig 2	Cronologia: XIX-XX	
DEFINICIÓ :	Estructura		
DESCRIPCIÓ	Mur de l'edifici actual. Construït amb maons i morter de calç. Ubicat a límit SE del sondeig 2.		
MATERIAL DIRECTOR :			
SEQÜÈNCIA FÍSICA :	Igual a		Equivalent a
	Rebleix a		És reblert per
	Cobreix a		És cobert per
	Talla a		Tallat per
	Es recolza a	212	Se li recolza
	S'entrega a		Se li entrega

Fitxa d'unitat estratigràfica : c/ de la Bòria 13-17, c/ Arc de Sant Onofre, 3			UE: 212	
Codi: 004/21	Sector: Sondeig 2	Cronologia: XIX-XX		
DEFINICIÓ :	Estructura			
DESCRIPCIÓ	Fonamentació del mur 212. Construït amb blocs de pedra escairats de diferents dimensions lligats amb morter de calç. Presenta una potència d'uns 0'20 m.			
MATERIAL DIRECTOR :				
SEQÜÈNCIA FÍSICA :	Igual a		Equivalent a	
	Rebleix a	215	És reblert per	
	Cobreix a	213	És cobert per	
	Talla a		Tallat per	
	Es recolza a		Se li recolza	211
	S'entrega a		Se li entrega	

Fitxa d'unitat estratigràfica : c/ de la Bòria 13-17, c/ Arc de Sant Onofre, 3			UE: 213	
Codi: 004/21	Sector: Sondeig 2	Cronologia: XIX-XX		
DEFINICIÓ :	Rebliment			
DESCRIPCIÓ	Rebliment de la rasa constructiva sota 212. Estrat compost per argiles i morter de calç d'entre 0'20 i 0'14 m de gruix.			
MATERIAL DIRECTOR :				
SEQÜÈNCIA FÍSICA :	Igual a		Equivalent a	
	Rebleix a	215	És reblert per	
	Cobreix a	214	És cobert per	212
	Talla a		Tallat per	
	Es recolza a		Se li recolza	
	S'entrega a		Se li entrega	

Fitxa d'unitat estratigràfica : c/ de la Bòria 13-17, c/ Arc de Sant Onofre, 3			UE: 214	
Codi: 004/21	Sector: Sondeig 2		Cronologia: XIX-XX	
DEFINICIÓ :	Rebliment			
DESCRIPCIÓ	Rebliment de la rasa constructiva sota 213. Estrat heterogeni compost per sorres, gravetes i graves poc compacte. Presenta una potència d'entre 0'03 i 0'14 m.			
MATERIAL DIRECTOR :				
SEQÜÈNCIA FÍSICA :	Igual a		Equivalent a	
	Rebleix a	215	És reblert per	
	Cobreix a		És cobert per	213
	Talla a		Tallat per	
	Es recolza a		Se li recolza	
	S'entrega a		Se li entrega	

Fitxa d'unitat estratigràfica : c/ de la Bòria 13-17, c/ Arc de Sant Onofre, 3			UE: 215	
Codi: 004/21	Sector: Sondeig 2		Cronologia: XIX-XX	
DEFINICIÓ :	Negativa			
DESCRIPCIÓ	Rasa constructiva del mur 211. Presenta una potència de 0'40 m de profunditat.			
MATERIAL DIRECTOR :				
SEQÜÈNCIA FÍSICA :	Igual a		Equivalent a	
	Rebleix a		És reblert per	212, 213 i 214
	Cobreix a		És cobert per	
	Talla a	204 i 210	Tallat per	
	Es recolza a		Se li recolza	
	S'entrega a		Se li entrega	

7. ANNEX 2: INVENTARI FOTOGRÀFIC

FOTO	SONDEIG	DESCRIPCIÓ
004_21_01		Exterior de l'edifici des del c/ Arc de St. Onofre.
004_21_02		Exterior de l'edifici des del c/ Arc de St. Onofre.
004_21_03	1	Situació del Sondeig 1.
004_21_04	1	Vista general del Sondeig 1 en el moment d'arribar.
004_21_05	1	Vista general del Sondeig 1 en el moment d'arribar.
004_21_06	1	Vista del perfil SO del Sondeig 1.
004_21_07	1	Vista del perfil SO del Sondeig 1.
004_21_08	1	Vista del perfil SE del Sondeig 1.
004_21_09	1	Vista del perfil NE del Sondeig 1.
004_21_10	1	Fonamentació del MR 101.
004_21_11	2	Antic paviment de l'edifici (UE 201).
004_21_12	2	UE 208.
004_21_13	2	Negativa 207.
004_21_14	2	Negativa 207.
004_21_15	2	Foto final del Sondeig 2.
004_21_16	2	Perfil SE del Sondeig 2.
004_21_17	2	Perfil SO del Sondeig 2.
004_21_18	2	Perfil NO del Sondeig 2.
004_21_19	2	Perfil NE del Sondeig 2.
004_21_20	2	Perfil NE del Sondeig 2.

8. ANNEX 3: INVENTARI DE MATERIALS

TAULA CODIS PER A INVENTARI DE MATERIALS ARQUEOLÒGICS (MUHBA)

1. CLASSIFICACIÓ

13111 T S africana indeterminada
13312 àmfora africana
13250 comuna oxidada
13251 comuna reduïda
13403 comuna a mà reduïda d'època indeterminada

2. DEFINICIÓ DEL FRAGMENT

sense forma SF

4. FORMA: Per a materials no classificats tipològicament. Bàsicament, ceràmiques prehistòriques, medievals i modernes)

Plat PAT

5. TÈCNICA

a mà MA

a torn TO

6. PASTA

grollera oxidada GO

acurada oxidada AO

grollera reduïda GR

acurada reduïda AR

7. ACABAT

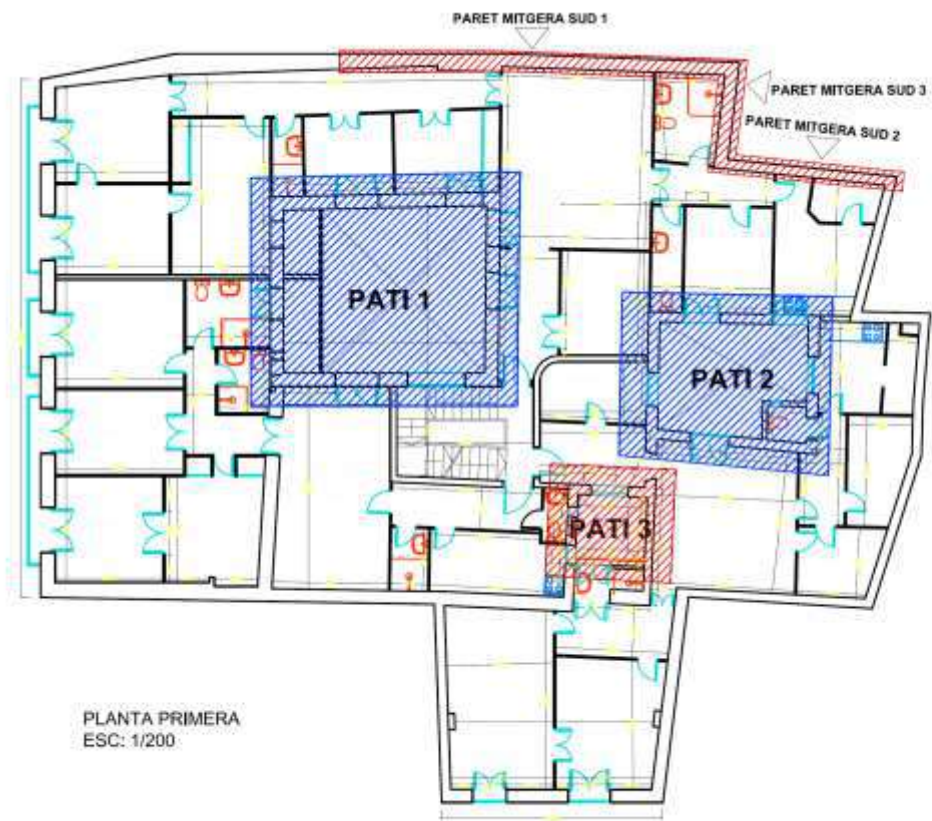
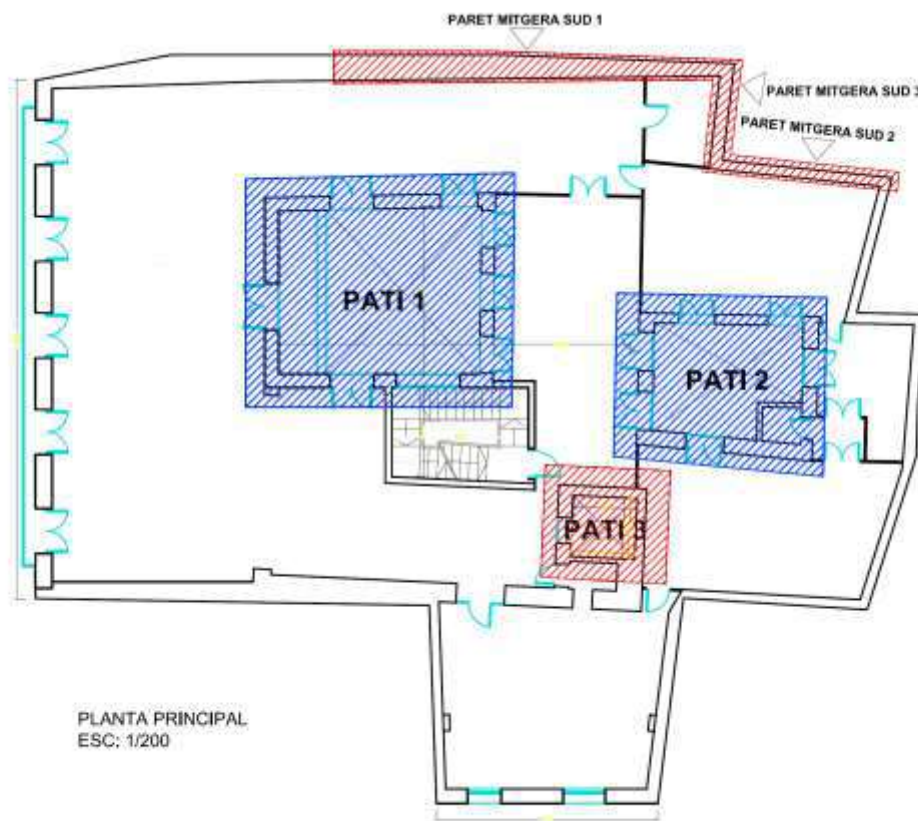
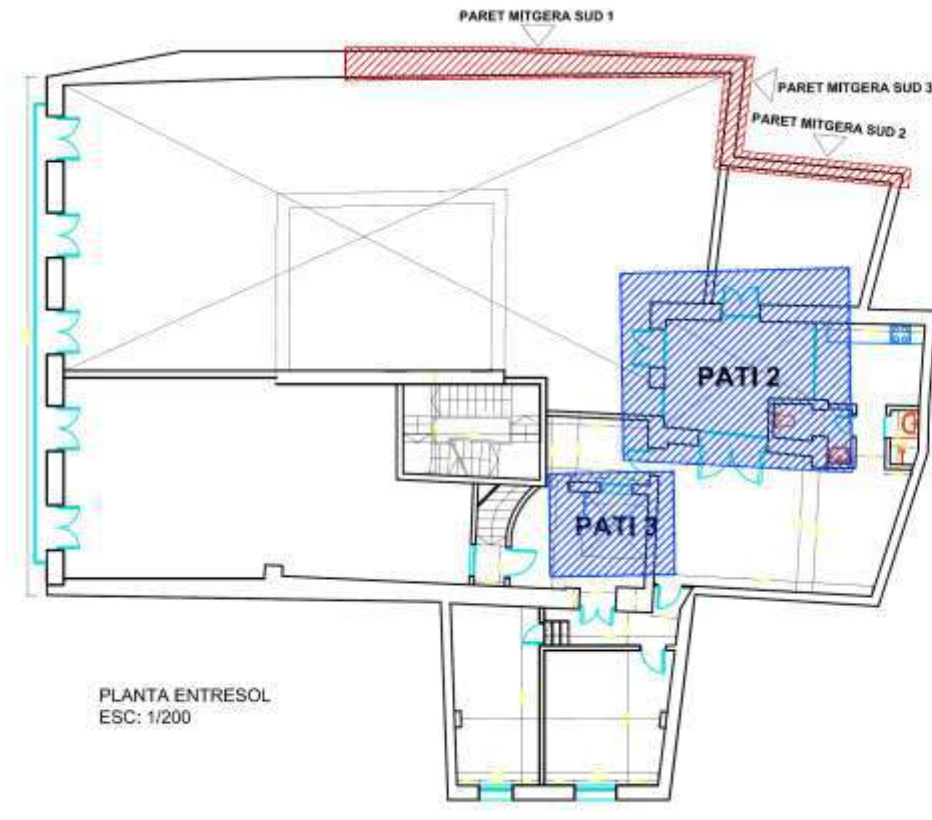
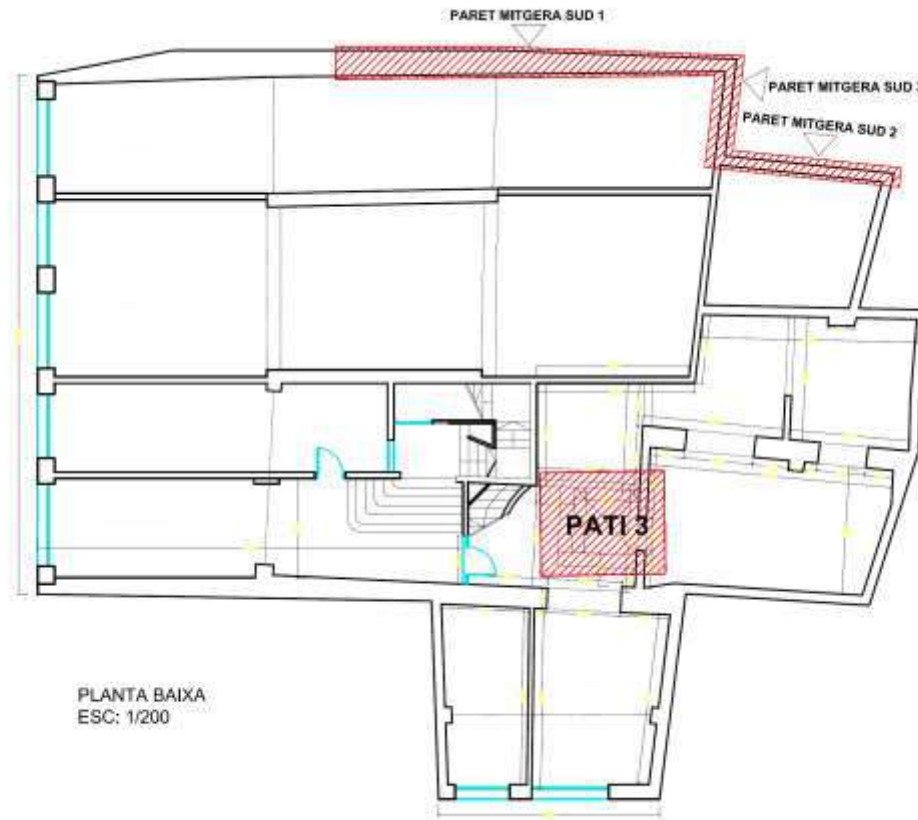
engalbat EN

brunyit BR

vernissat VE

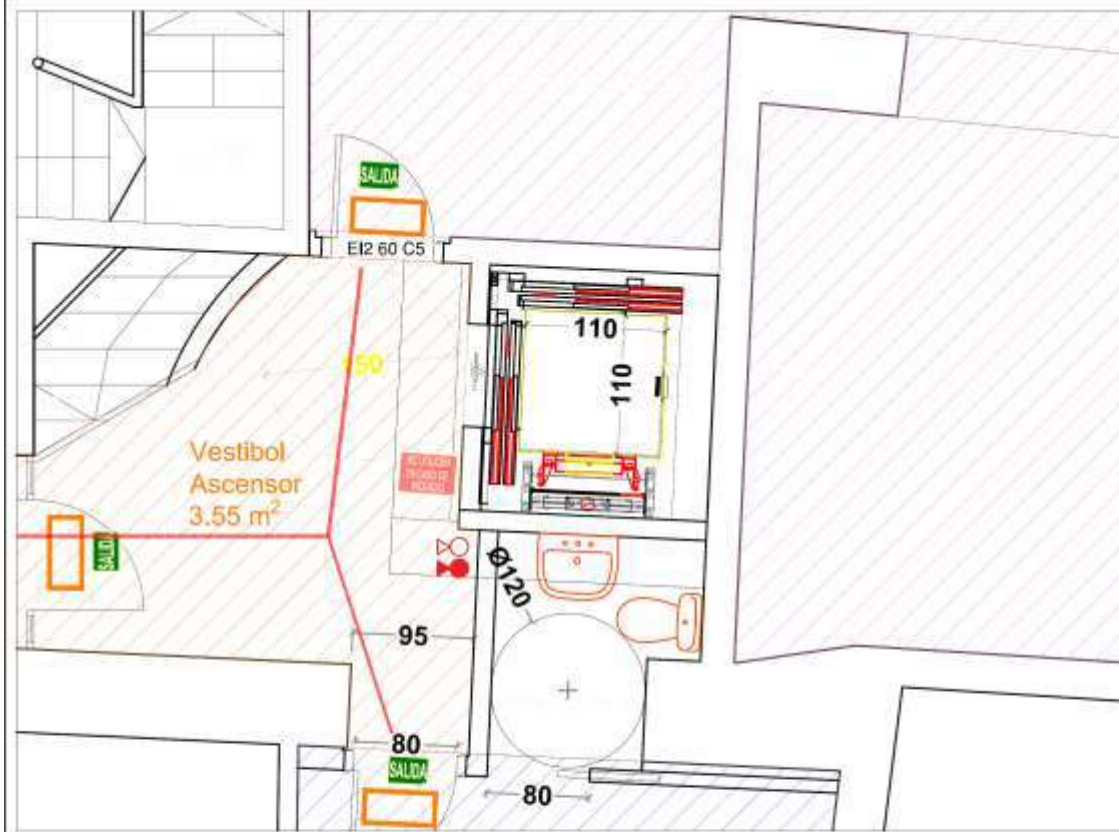
CODI INTERVENCIÓ	SECTOR	UE	QUANTITAT FRAGMENTS	PRODUCCIÓ	NÚM MÍNIM INDIVIDU	DEFINICIÓ FRAGMENT	NOM DE LA FORMA	TÈCNICA	PASTA	ACABATS		CRONOLOGIA	OBSERVACIONS
										INT	EXT		
004/21	2	210	3	13111	1	SF	PAT	TO	AO	VE		III-VI dC	
004/21	2	210	1	13312	1	SF		TO	GO		EN	III-VI dC	
004/21	2	210	1	13250	1	SF		MA	GO		BR		
004/21	2	210	1	13251	1	SF		TO	AR				
004/21	2	210	1	13403	1	SF		MA	GR				Cara interna reduïda / cara externa oxidada

12. ANNEX 3: PLANIMETRIES



- ZONA ACTUACIÓ PENDENT
- ZONA LEGALITZACIÓ:
 - Bastides pati 1; 2
 - Decapat carpinteria interior
 - Desmuntatge clarabois

TÍTOL DEL PROJECTE	
Instal·lació d'un ascensor en interior d'un edifici plurifamiliar i reparació de patis	
EMPLACAMENT	
C/ BÒRIA 13-17	
08003 BARCELONA	
CLIENT DEL PROJECTE	
BeatonMur.sl	
ARQUITECTE	
ANA CLARAMUNT CIURO	
	
TÍTOL DEL PLANO	
ESTAT ACTUAL	
ESCALA:	
A1 1/100	
A3 1/200	
DATA:	
Gener 2020	
DATA MODIFICACIONS:	
Esmenes - Juny 2020	
PLANO:	
DG A01	



PATI 3 / ASCENSOR / PLANTA BAIXA
ESC: 1/50



PATI 3 / ASCENSOR / PLANTA ENTRESOL
ESC: 1/50



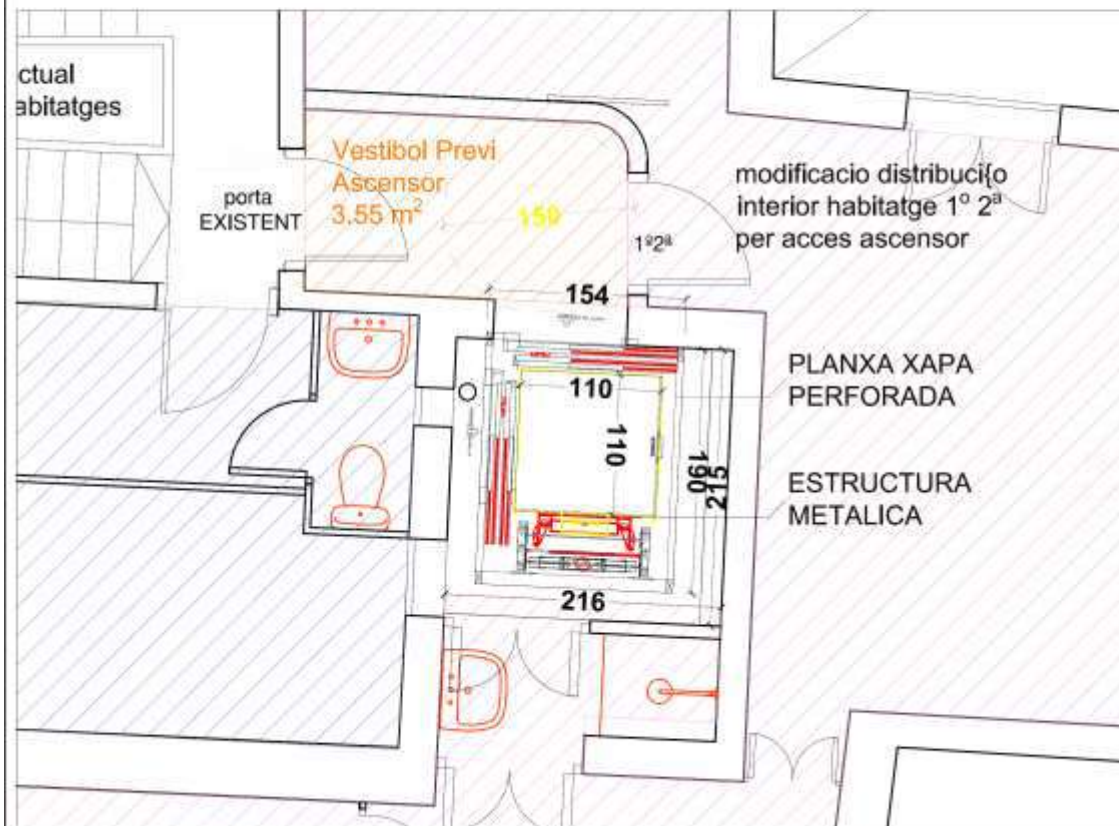
ASCENSOR:

- S'instal·larà l'ascensor model ECO/BIG450AA6DE180° des del nivell pl. baixa fins nivell 4 coberta.

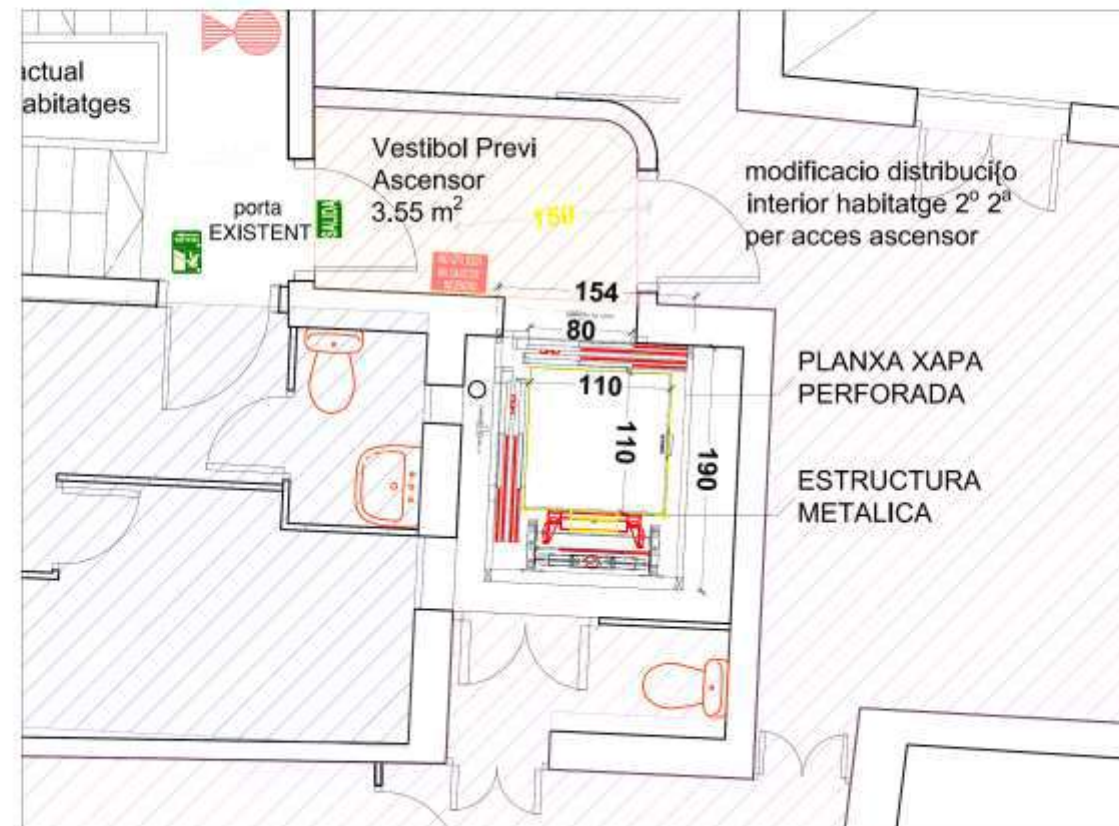
-Capacitat màxima 6 persones aturades, recorregut 15 m. Embarcaments 2 a 180°.

Màquina en interior de buit, part superior (sense sala de màquines), subministrament d'armari metàl·lic on es trobés, el quadre de control de l'ascensor i el quadre de proteccions. (Magnetotèrmics i diferencials de llum i força).

-Portes de pis automàtiques de 800 x 2.000 mm. llum. Pintades a epòxi, dues fulles.

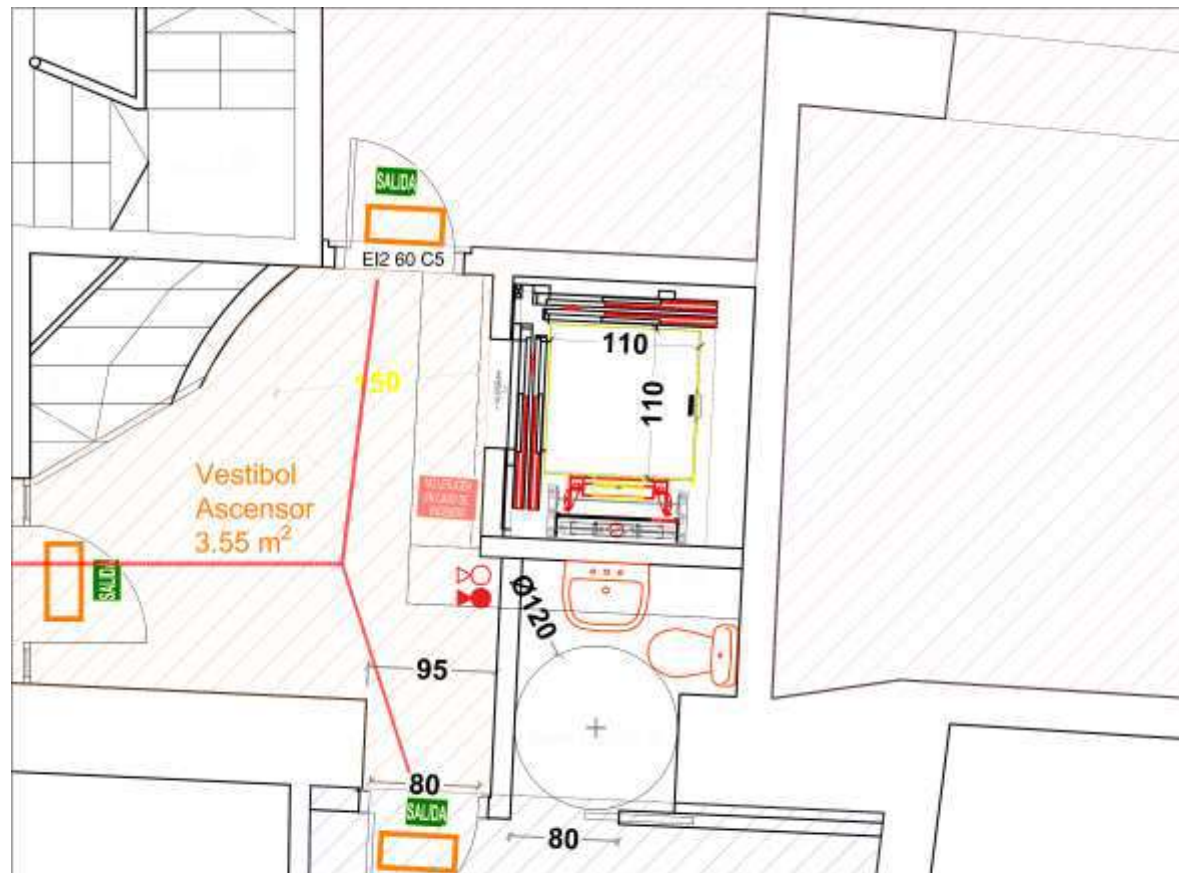


PATI 3 / ASCENSOR / PLANTA PRIMERA
ESC: 1/50



PATI 3 / ASCENSOR / PLANTA SEGONA
ESC: 1/50

TÍTOL DEL PROJECTE:	Instal·lació d'un ascensor en interior d'un edifici plurifamiliar i reparació de patis
EMPLACAMENT:	C/ BÒRIA 13-17 08003 BARCELONA
CLIENT DEL PROJECTE:	BeatonMur.sl
PROFECTE:	ANA CLARAMUNT CIURO 
TÍTOL DEL PLANEL·L:	ACTUACIÓ EN PATI 3
ESCALA:	A1 1/25 A3 1/50
DATA:	Gener 2020
DATA MODIFICACIÓ:	Esmenes - July 2020
NUM PLANEL·L:	DG A11



PATI 3 / ASCENSOR / PLANTA BAIXA
ESC: 1/50



PATI 3 / ASCENSOR / PLANTA ENTRESOL
ESC: 1/50



ASCENSOR:

- S'instal·larà l'ascensor model ECO/BIG450AA6DE180" des del nivell pl. baixa fins nivell 4 coberta.

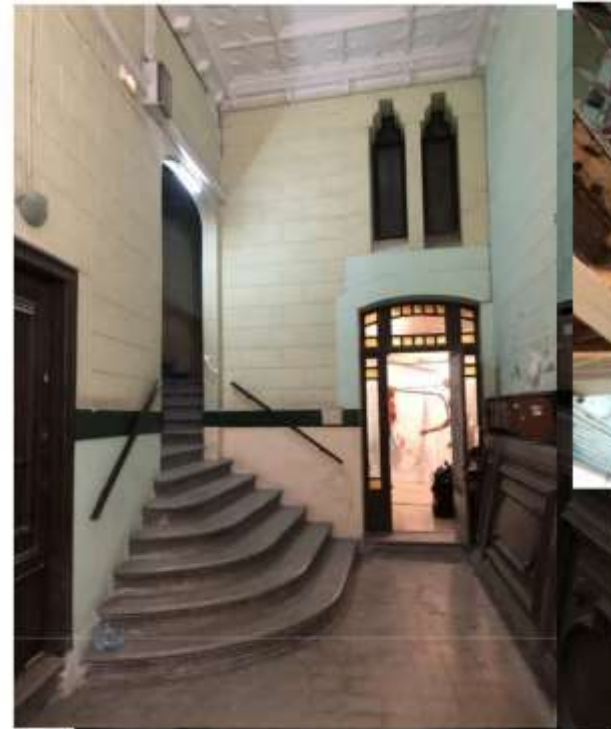
-Capacitat màxima 6 persones aturades, recorregut 15 m.
Embarcaments 2 a 180 °.

Màquina en interior de buit, part superior (sense sala de màquines), subministrament d'armari metàl·lic on es trobés, el quadre de control de l'ascensor i el quadre de proteccions. (Magnetotèrmics i diferencials de llum i força).

-Portes de pis automàtiques de 800 x 2.000 mm, llum, Pintades a epoxi, dues fulles



vestíbol

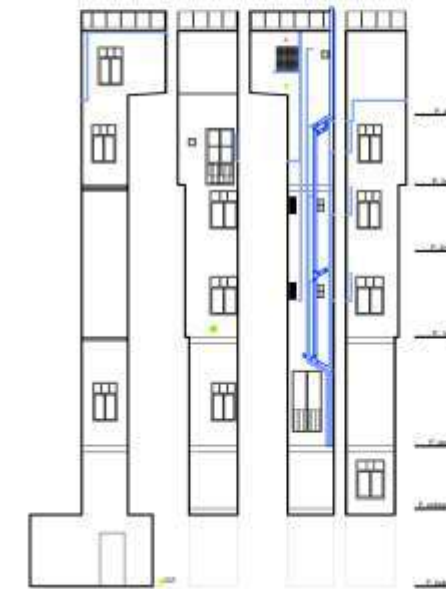


accés area ascensor



PATI 3

La col·locació de l'ascensor en planta baixa afecta a la zona de connexió dels locals 5 i 6.
 Es faran unes parets de separació entre la zona comú d'accés a l'ascensor i els locals 5 i 6.
 Els locals donaran compliment a l'Art. 79 de les CME.
 La cota d'accés als habitatges i la zona d'accés a l'ascensor té un graó que es solventarà reduint-lo per tal de garantir el codi d'accessibilitat.
 La caixa de l'ascensor en planta baixa es tanca amb paret de 15 cms.
 Cal recuperar també el cromatisme original de les fusteries.

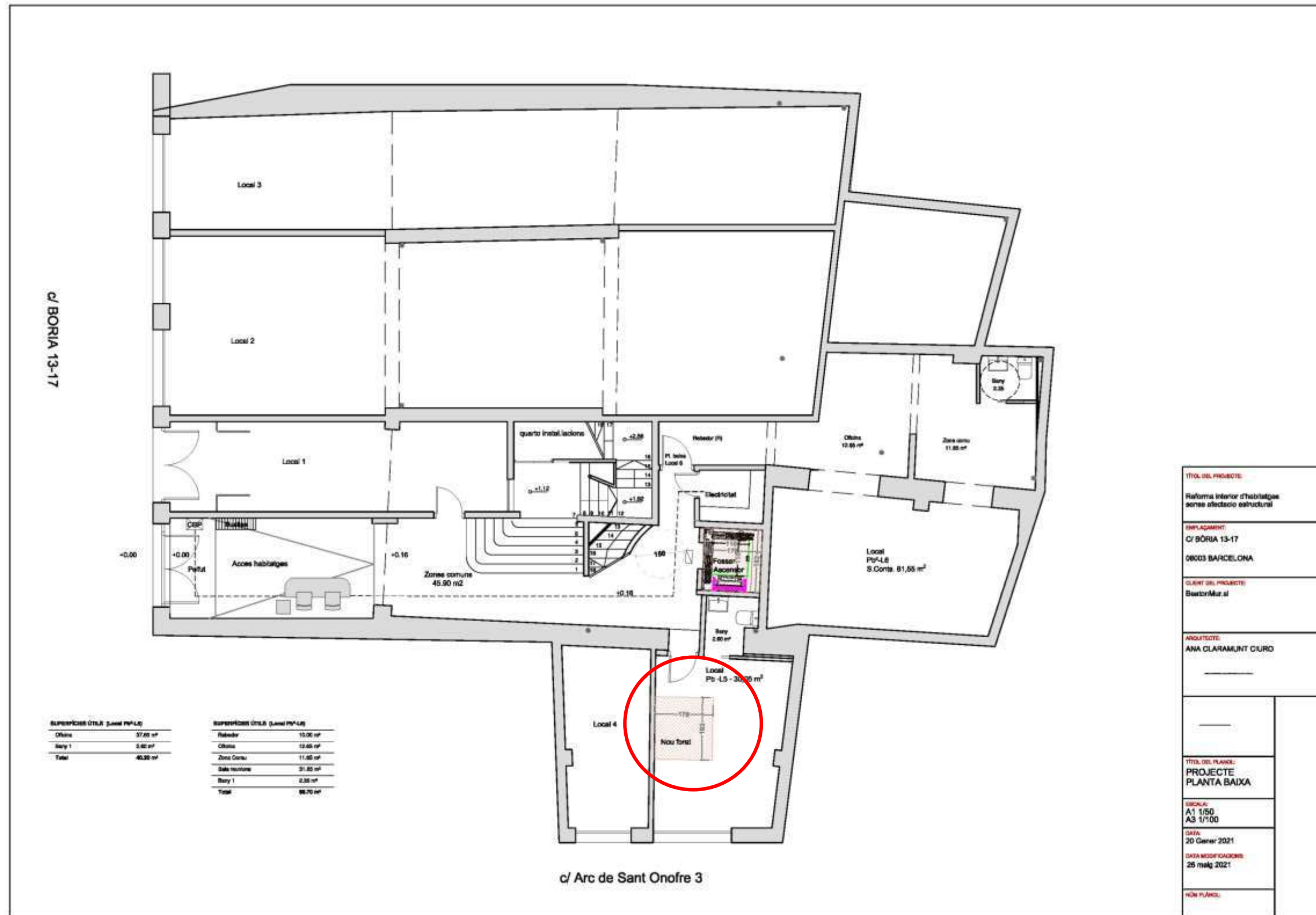


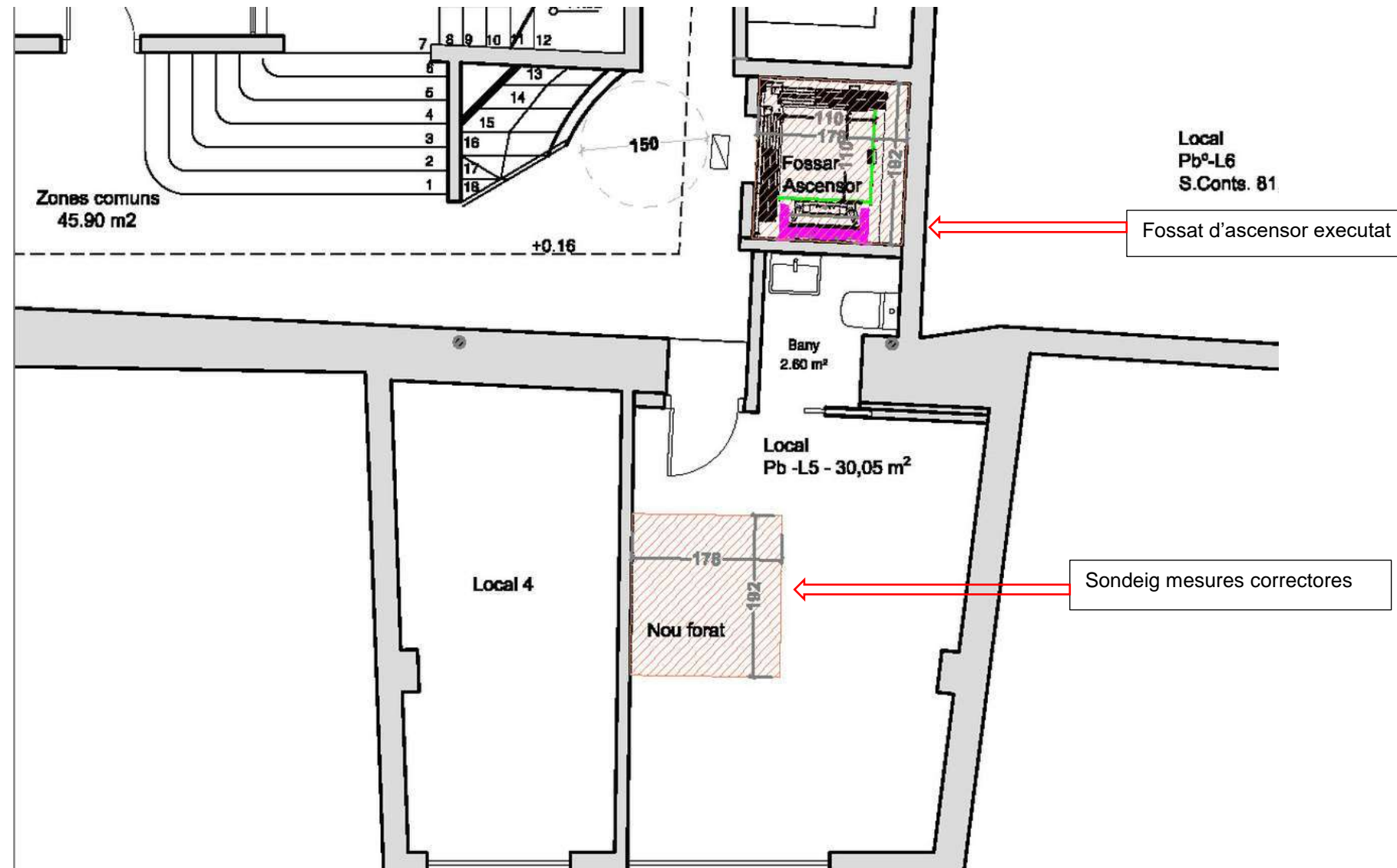
PATI 3

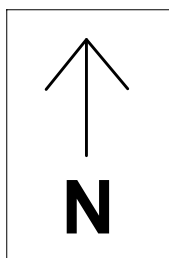
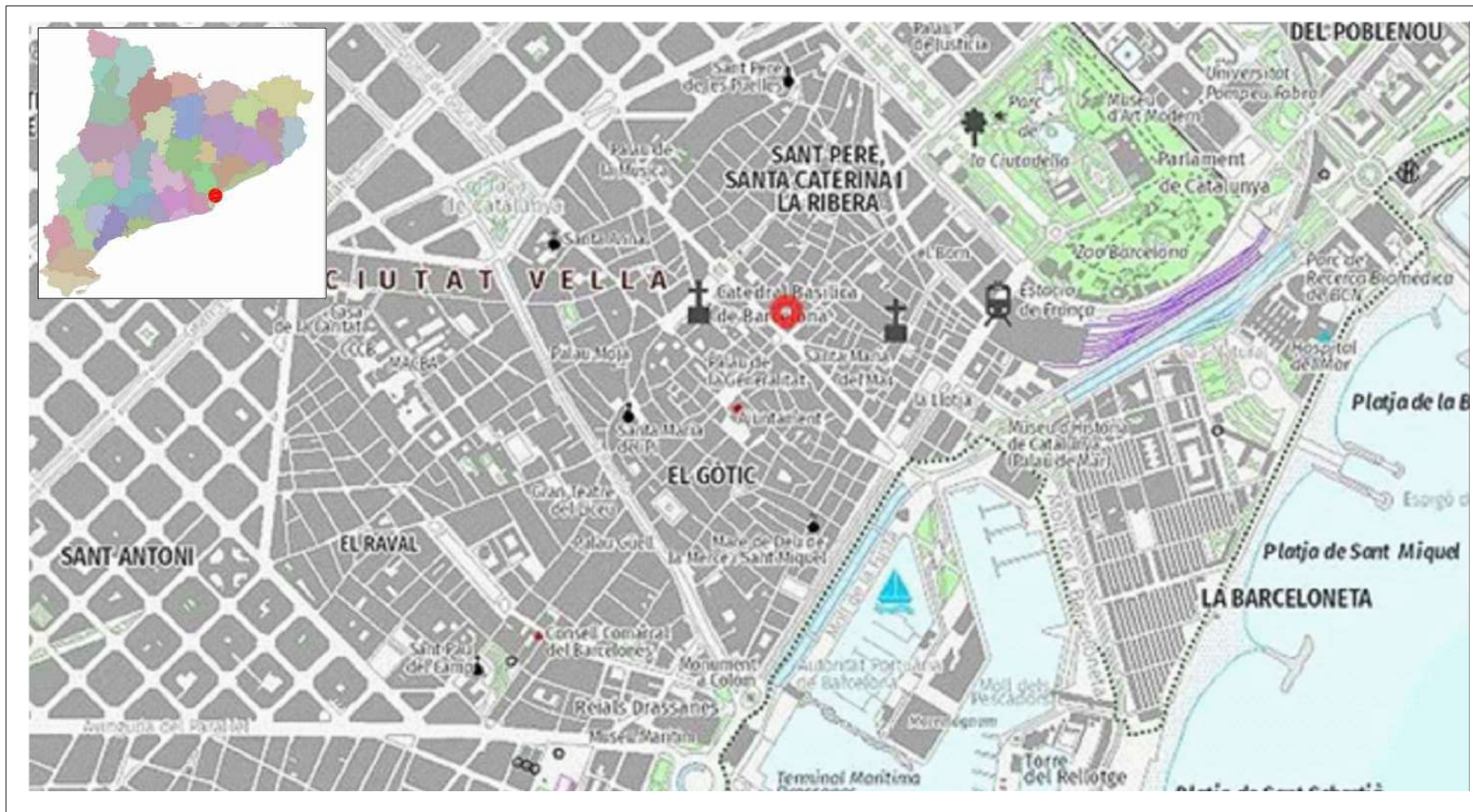


PLANTA BAIXA ACCES AREA ASCENSOR

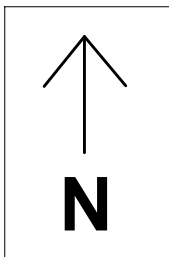
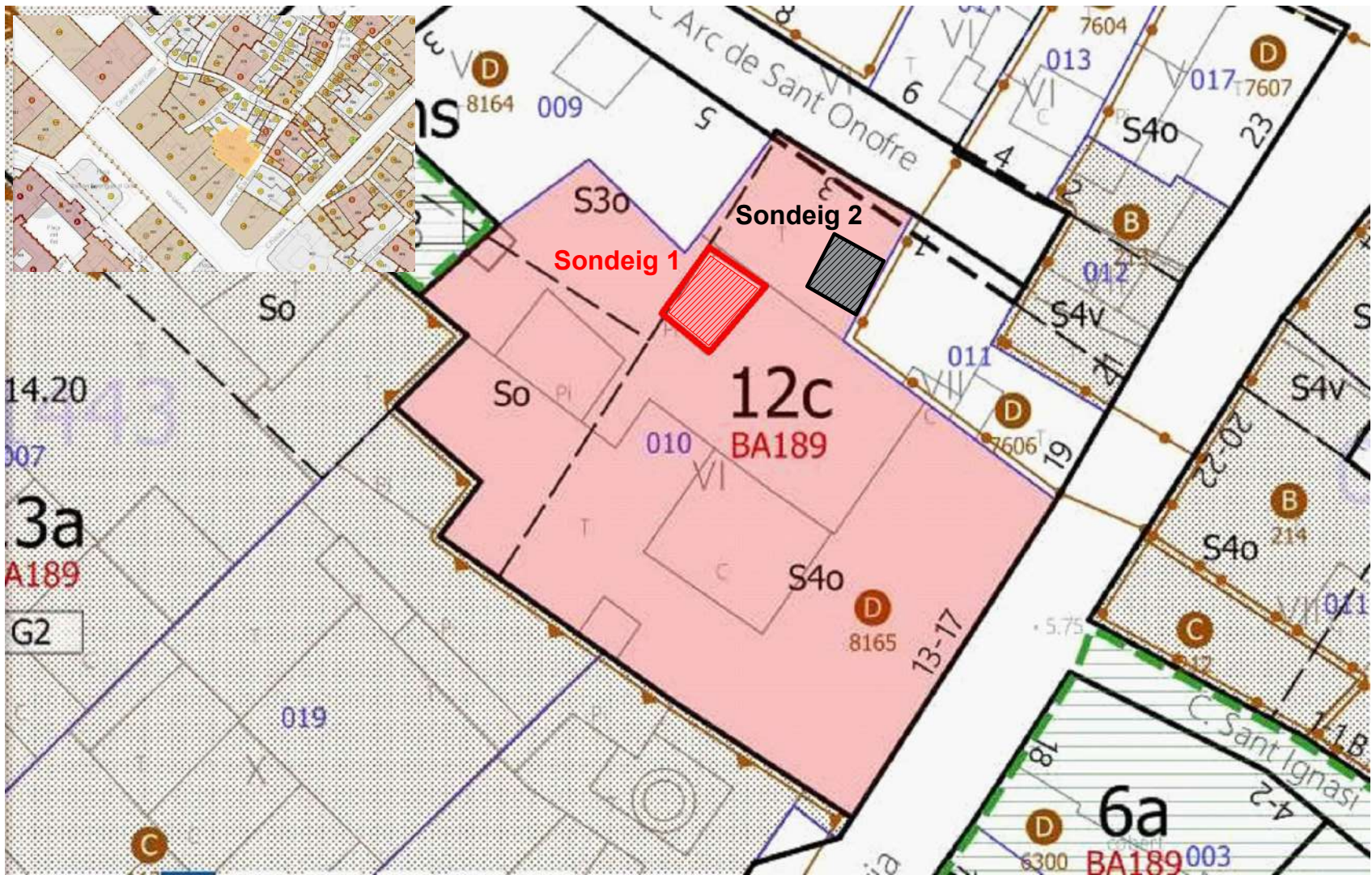
TÍTOL DEL PROJECTE: Instal·lació d'un ascensor en interior d'un edifici plurifamiliar i reparació de patis	
DIRECCAMENT: C/ BÒRIA 13-17 08003 BARCELONA	
CLIENT DEL PROJECTE: BeatonMur.sl	
ARQUITECTE: ANA CLARAMUNT CIURO 	
TÍTOL DEL PLANEL·L: PLANTA BAIXA AREA ASCENSOR	
ESCALA: A1 1/50 A3 1/100	
DATA: Gener 2020	
DATA MODIFICACIONS: Esmenes - Juny 2020	
SENYAL PLANEL·L: DG A22	







<p>INTERVENCIÓ 004/21</p>	<p>C/ DE LA BÒRIA,13-17, C/ DE L'ARC DE SANT ONOFRE, 3 BARCELONA (BARCELONÈS)</p>	<p>Núm.</p>
<p>SITUACIÓ. PLÀNOL 1</p>	<p>DIRECCIÓ: ARNAU J. POU DIGITALITZACIÓ: ARNAU J. POU</p>	<p>01</p>
<p>ESCALA 1:25.000</p>	<p>GENER, 2022</p>	



INTERVENCIÓ 004/21

SITUACIÓ. PLÀNOL 2

20 m



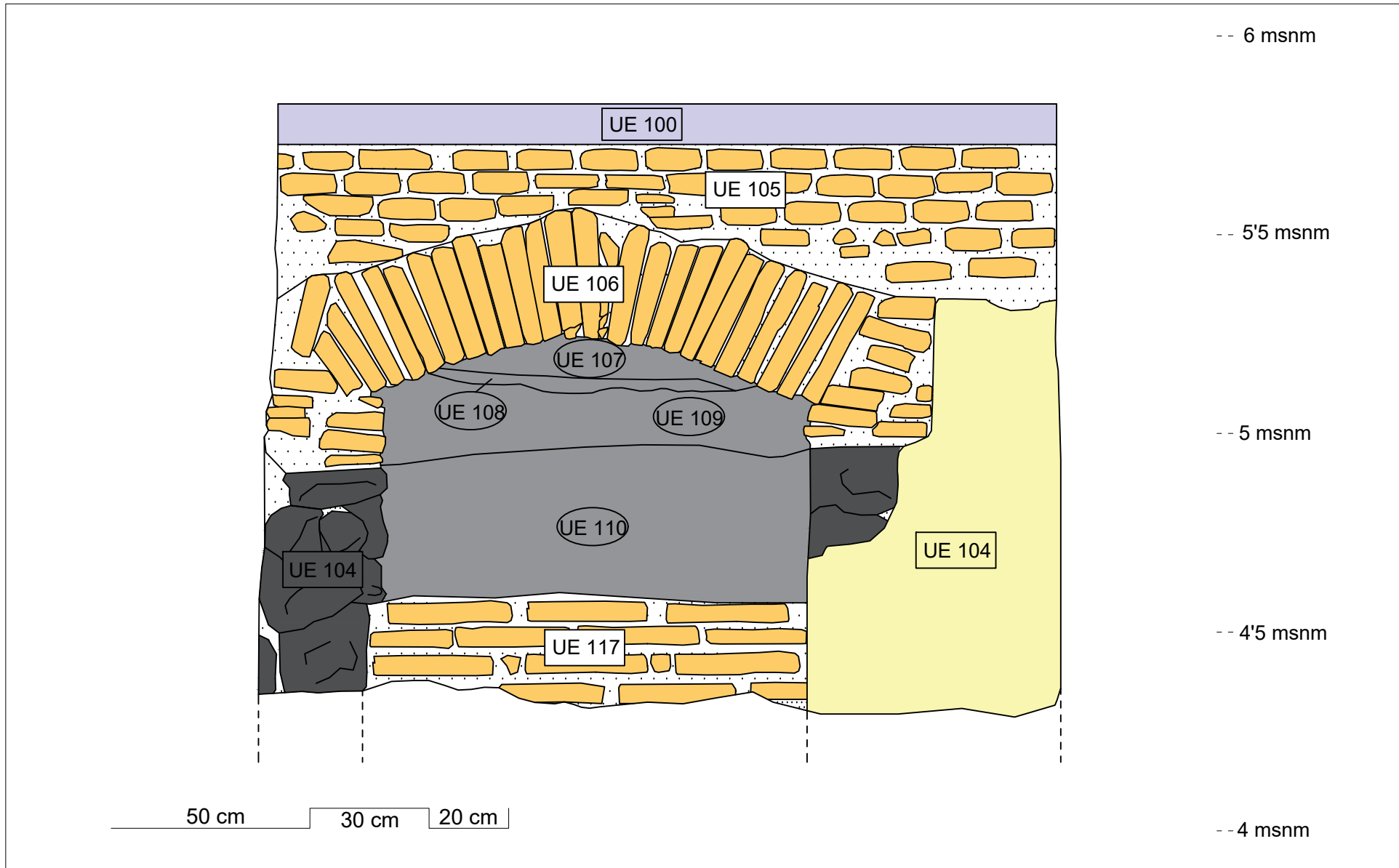
C/ DE LA BÒRIA, 13-17, C/ DE L'ARC DE SANT ONOFRE, 3 BARCELONA (BARCELONÈS)

DIRECCIÓ: ARNAU J. POU
DIGITALITZACIÓ: ARNAU J. POU

GENER, 2022

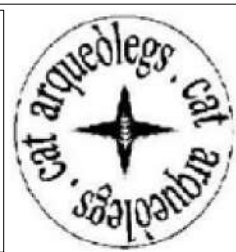
Núm.

02

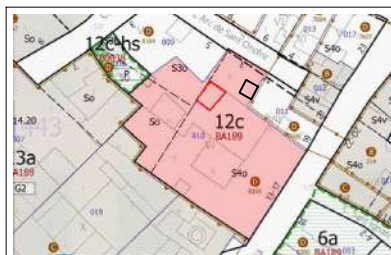
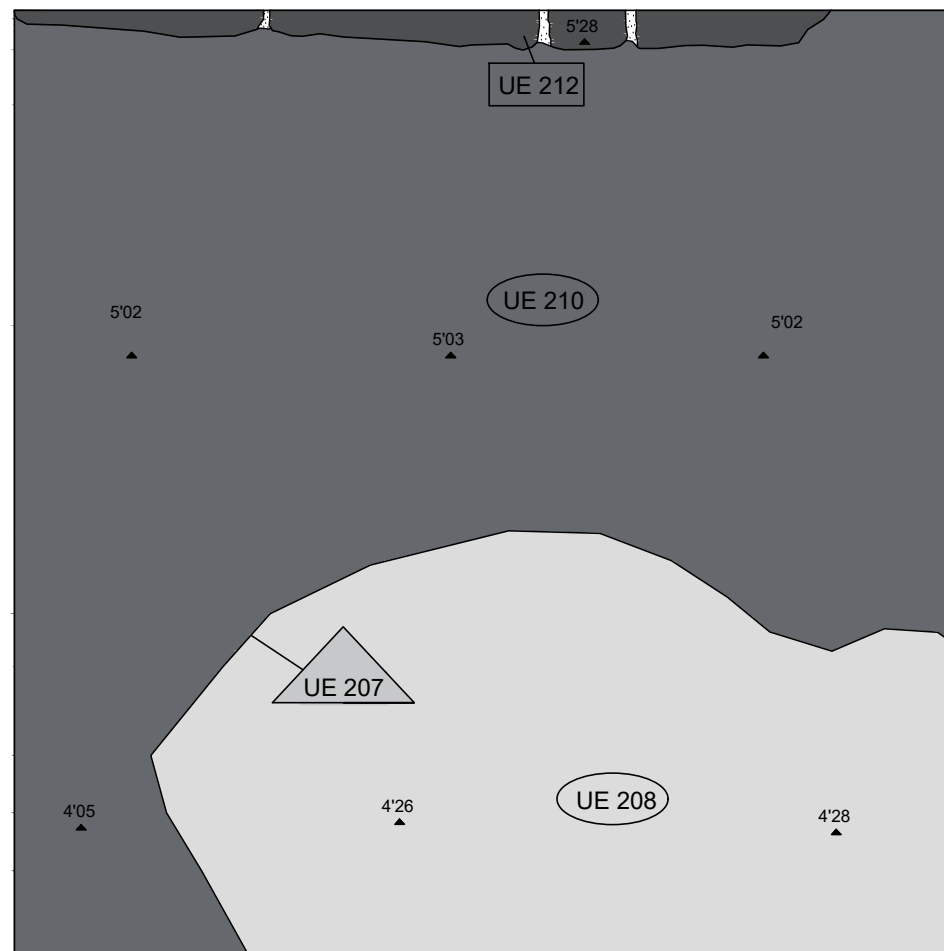


LLEGENDA

	SEDIMENT s.XIX-XX
	MAÓ
	FORMIGÓ
	MORTER
	PEDRA
	ARREBOSSAT



INTERVENCIÓ 004/21	C/ DE LA BÒRIA, 13-17, C/ DE L'ARC DE SANT ONOFRE, 3 BARCELONA (BARCELONÈS)	Núm.
SONDEIG 1	DIRECCIÓ: ARNAU J. POU DIGITALITZACIÓ: ARNAU J. POU	03
ALÇAT PERFIL SO	GENER, 2022	

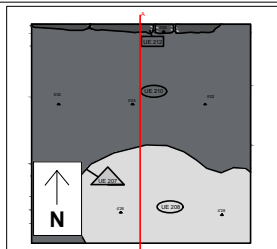
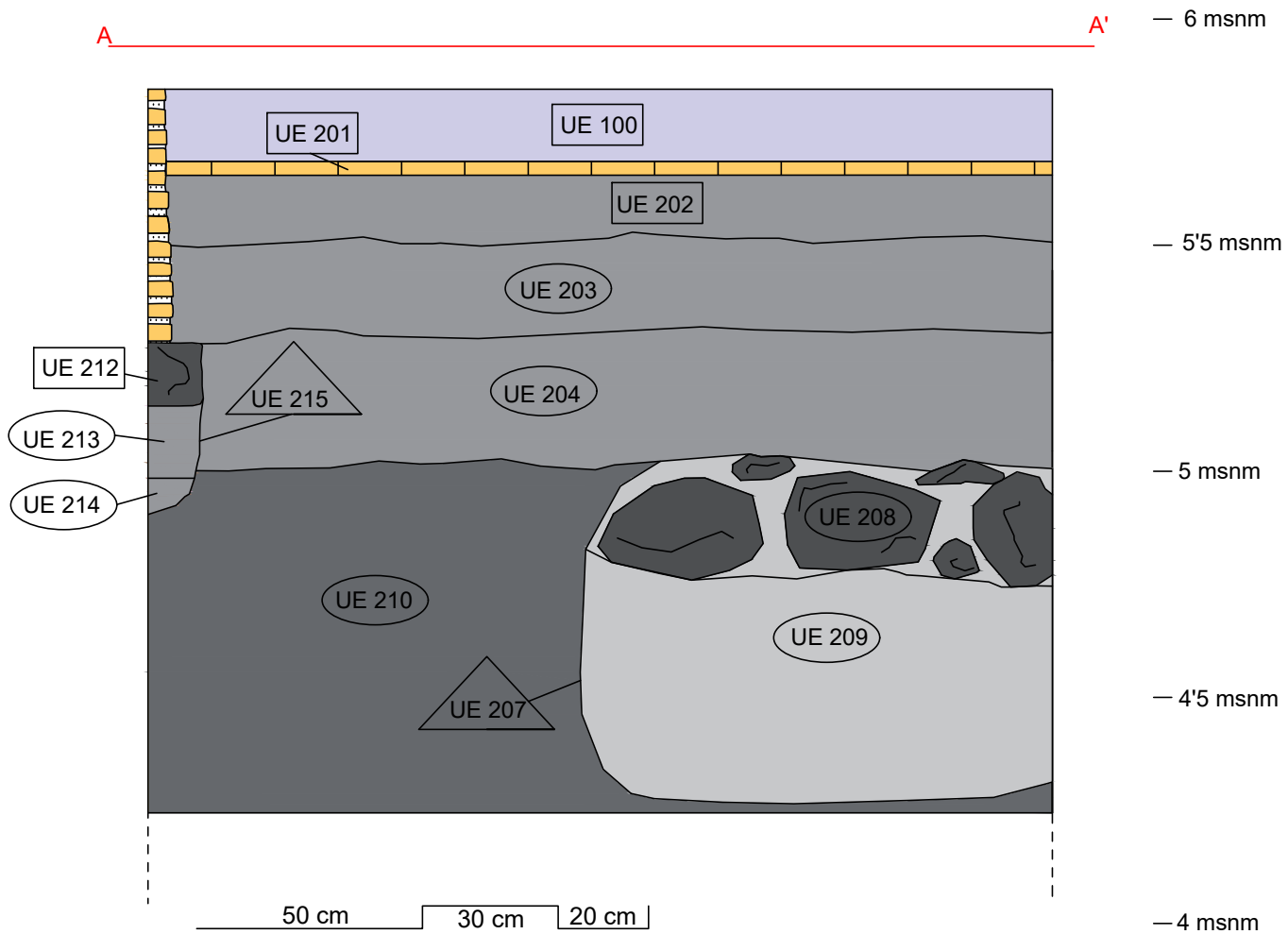


LLEGENDA

	MORTER
	PEDRA
	UE 208
	ANTERIOR AL s.XIX



INTERVENCIÓ 004/21	C/ DE LA BÒRIA, 13-17, C/ DE L'ARC DE SANT ONOFRE, 3 BARCELONA (BARCELONÈS)	Núm.
SONDEIG 2	DIRECCIÓ: ARNAU J. POU DIGITALITZACIÓ: ARNAU J. POU	04
PLANTA SONDEIG 2	GENER, 2022	

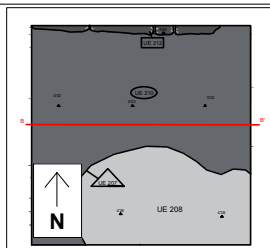
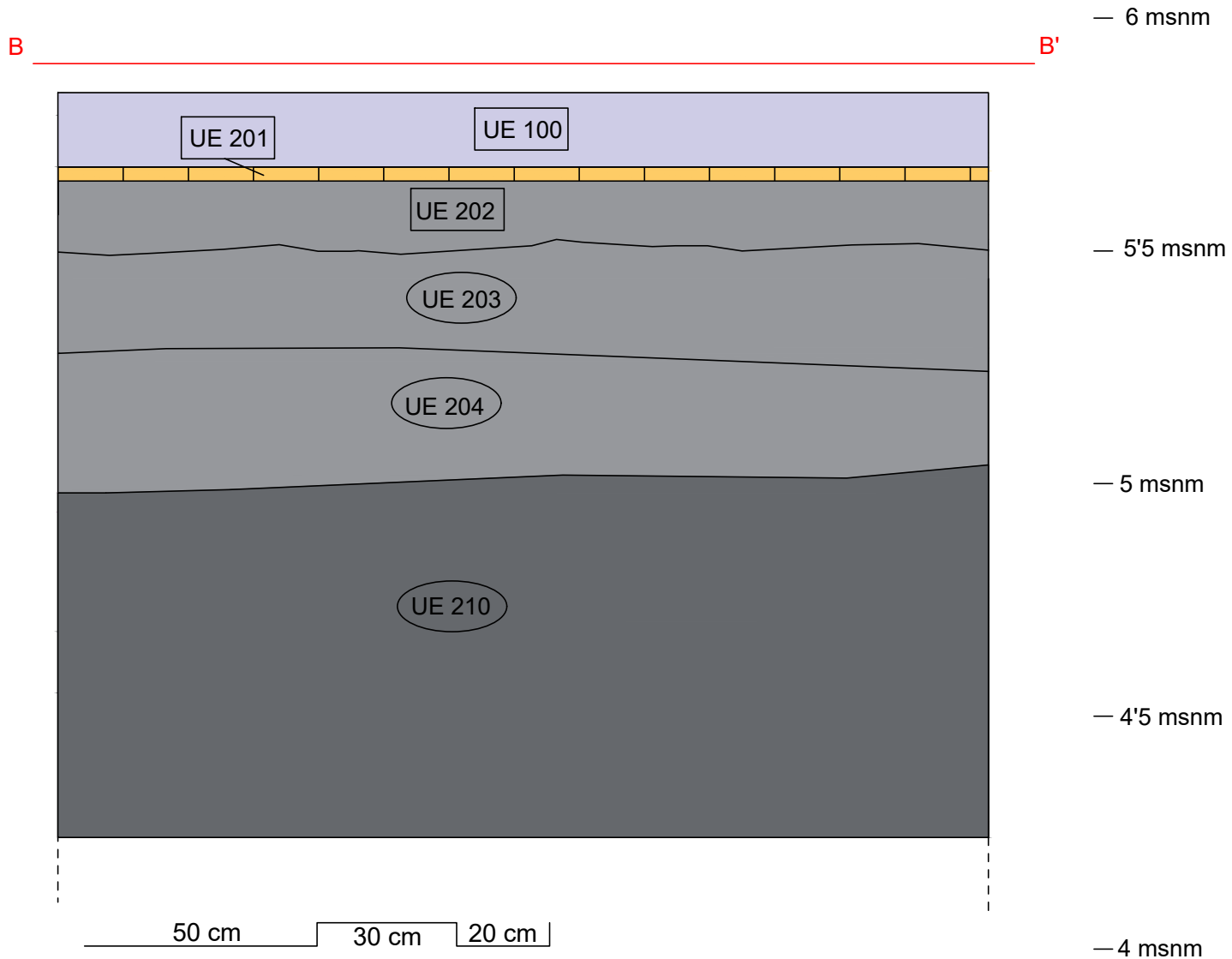


LLEENDA

- FORMIGÓ
- MAÓ
- MORTER
- PEDRA
- UE 208
- s.XIX-XX
- ANTERIOR AL s.XIX



INTERVENCIÓ 004/21	C/ DE LA BÒRIA, 13-17, C/ DE L'ARC DE SANT ONOFRE, 3 BARCELONA (BARCELONÈS)	Núm.
SONDEIG 2	DIRECCIÓ: ARNAU J. POU DIGITALITZACIÓ: ARNAU J. POU	05
SECCIÓ A-A'	GENER, 2022	



LLEGENDA

	FORMIGÓ
	MAÓ
	s.XIX-XX
	ANTERIOR AL s.XIX



INTERVENCIÓ 004/21	C/ DE LA BÒRIA, 13-17, C/ DE L'ARC DE SANT ONOFRE, 3 BARCELONA (BARCELONÈS)	Núm.
SONDEIG 2	DIRECCIÓ: ARNAU J. POU DIGITALITZACIÓ: ARNAU J. POU	06
SECCIÓ B-B'	GENER, 2022	